

UCHWAŁA Nr VIII/55/2015
Rady Gminy Łabowa
z dnia 25 czerwca 2015r.

w sprawie: uchwalenia zmiany miejscowego planu zagospodarowania przestrzennego Gminy Łabowa z wyłączeniem obszaru Popradzkiego Parku Krajobrazowego w sołectwie Czaczów.

Na podstawie art. 3 ust.1, art.15, art. 20 ust.1 i art. 27 ustawy z dnia 27 marca 2003r. o planowaniu i zagospodarowaniu przestrzennym (t.j. Dz. U. z 2015r. poz. 199) zwanej dalej „ustawą”, art.18 ust.2 pkt 5 ustawy z dnia 8 marca 1990 r o samorządzie gminnym (t.j. Dz. U. z 2013r. poz. 594 z późn. zmianami),

Rada Gminy Łabowa

stwierdza, że zmiana miejscowego planu zagospodarowania przestrzennego Gminy Łabowa z wyłączeniem obszaru Popradzkiego Parku Krajobrazowego w sołectwie Czaczów nie narusza ustaleń Studium uwarunkowań i kierunków zagospodarowania przestrzennego gminy Łabowa wprowadzonego Uchwałą Nr XXIV/163/04 Rady Gminy Łabowa z dnia 3 grudnia 2004 roku (z późn.zm.) i **uchwała co następuje:**

ROZDZIAŁ I - PRZEPISY OGÓLNE

§ 1.

1. Uchwała się zmianę miejscowego planu zagospodarowania przestrzennego Gminy Łabowa z wyłączeniem obszaru Popradzkiego Parku Krajobrazowego w sołectwie Czaczów, zatwierdzonego uchwałą Nr XX/128/2004 Rady Gminy Łabowa z dnia 31 sierpnia 2004 r. (Dz. Urzęd. Wojew. Małopolskiego z 2004 r. Nr 344, poz. 3738 z późn. zmianami) zwaną w tekście niniejszej uchwały „planem”.
2. Plan opracowano w oparciu o uchwałę Nr XXVIII/199/2013 Rady Gminy Łabowa z dnia 21 lutego 2013r. zmienioną uchwałą Nr XXXV/257/2013 z dnia 10 grudnia 2013r.

§ 2.

1. Treść niniejszej uchwały stanowi część tekstową planu.
2. Załącznikami do uchwały są:
 - 1) Rysunek planu sporządzony na podkładach mapy zasadniczej w skali 1:2000 jako załącznik Nr 1 do niniejszej Uchwały,
 - 2) Rozstrzygnięcia Rady Gminy Łabowa – podjęte w trybie art. 20 „ustawy” – o sposobie rozpatrzenia uwag do projektu planu oraz o sposobie realizacji zapisanych w planie inwestycji z zakresu infrastruktury technicznej, które należą do zadań własnych gminy oraz o zasadach ich finansowania – jako załącznik Nr 2.
3. Ustalenia planu dotyczą przeznaczenia terenu, linii rozgraniczających tereny o różnym przeznaczeniu, warunków i zasad kształtowania zabudowy i zagospodarowania terenów, w tym szczególnych warunków wynikających z potrzeby ochrony środowiska, zasad obsługi w zakresie infrastruktury technicznej.

§ 3.

Ilekroć w dalszych przepisach jest mowa o:

- 1) **uchwale** – należy przez to rozumieć niniejszą uchwałę Rady Gminy Łabowa, obejmującą ustalenia wymienione w tekście niniejszej uchwały oraz ustalenia określone na załączniku graficznym Nr 1 do tej uchwały,
- 2) **„Studium”** - należy przez to rozumieć wprowadzone uchwałą Nr XXIV/163/04 Rady Gminy Łabowa z dnia 3 grudnia 2004 r. z późn. zmianami Studium uwarunkowań i kierunków zagospodarowania przestrzennego Gminy Łabowa,
- 3) **przepisach odrębnych (szczególnych)** – należy przez to rozumieć obowiązujące przepisy określone w ustawach oraz aktach wykonawczych do tych ustaw, poza ustawą o planowaniu i zagospodarowaniu przestrzennym oraz aktami do niej wykonawczymi,

- 4) **przeznaczeniu podstawowym** – rozumie się przez to takie przeznaczenie, które przeważa na danym terenie, wyznaczonym liniami rozgraniczającymi,
- 5) **przeznaczeniu dopuszczalnym** – rozumie się przez to przeznaczenie inne niż podstawowe, które nie powoduje kolizji z przeznaczeniem podstawowym,
- 6) **linii rozgraniczającej** – należy przez to rozumieć linię ciągłą na rysunku planu, rozdzielającą obszar na tereny o różnych funkcjach lub różnych zasadach i warunkach zagospodarowania,
- 7) **powierzchni zabudowy** – należy przez to rozumieć powierzchnię budynków, liczoną nad terenem po zewnętrznym obrysie przegród zewnętrznych. Do powierzchni zabudowy nie wlicza się części budynków nadwieszonych nad terenem takich jak balkon i wykusz,
- 8) **średnim poziomie terenu** – rozumie się przez to średnią arytmetyczną poziomów terenu od strony przystokowej i odstokowej liczoną w obrysie rzutu budynku,
- 9) **wysokości zabudowy (objektu)** – rozumie się przez to wymiar pionowy mierzony od średniego poziomu terenu do najwyższej głównej kalenicy dachu,
- 10) **dachu namiotowym** – rozumie się przez to dach wielospadowy o trójkątnych połaciach, zbiegających się w jednym wierzchołku,
- 11) **dachu płaskim** – rozumie się przez to dach o kącie nachylenia połaci dachowych w przedziale od 0 do 5 stopni.

ROZDZIAŁ II - USTALENIA OGÓLNE

§ 4.

Ustalenia w zakresie ochrony środowiska i krajobrazu.

1. Obowiązuje utrzymanie wysokich standardów środowiska przyrodniczego, w szczególności czystości wód, powietrza atmosferycznego, gleb.
2. Obowiązuje zakaz przekraczania dopuszczalnych stężeń zanieczyszczeń atmosferycznych, określonych w przepisach odrębnych.
3. W zakresie ochrony przed hałasem obowiązuje, zgodnie z przepisami odrębnymi, przestrzeganie dopuszczalnych poziomów hałasu w środowisku dla terenu objętego planem i oznaczonego symbolem UP/MN - jak dla terenów przeznaczonych na cele mieszkaniowo-usługowe.
4. W związku z położeniem terenu objętego planem w Południowomałopolskim Obszarze Chronionego Krajobrazu, obowiązują ustalenia oraz zakazy – zgodnie z uchwałą Nr XVIII/299/12 Sejmiku Województwa Małopolskiego z dnia 27 lutego 2012r. w sprawie Południowomałopolskiego Obszaru Chronionego Krajobrazu (Dz. Urzędowy Wojew. Małopolskiego z 20 marca 2012r. poz. 1194).
5. Teren objęty planem położony jest w obszarze ochrony siedlisk Natura 2000 pn. „Łabowa” o kodzie PLH120036. Obowiązuje ochrona cennych gatunków zwierząt oraz ich siedlisk o znaczeniu dla obszaru Natura 2000 zgodnie z przepisami odrębnymi w zakresie problematyki odnoszącej się do obszaru objętego niniejszym planem. Dla w/w terenu - w zakresie oddziaływania inwestycji na obszar Natura 2000 obowiązują wymagania określone w przepisach odrębnych.
6. Teren objęty planem położony jest również w otulinie Popradzkiego Parku Krajobrazowego, który funkcjonuje zgodnie z Rozporządzeniem Nr 5/05 Wojewody Małopolskiego z dnia 23 maja 2005r. w sprawie ochrony Popradzkiego Parku Krajobrazowego (Dz. Urz. Wojew. Małopolskiego Nr 309, poz. 2238). Obowiązuje zachowanie wymogów ochrony przyrody, środowiska i kształtowania ładu przestrzennego. W zagospodarowaniu działek obowiązuje realizacja zieleni w szczególności gatunków rodzimego pochodzenia zgodnie z siedliskiem, dla złagodzenia negatywnych zmian w krajobrazie.

§ 5.

W zakresie infrastruktury technicznej, uzbrojenia terenu i komunikacji (jeżeli przepisy rozdziału III nie stanowią inaczej) ustala się co następuje:

- 1) Zakaz zrzutu nieoczyszczonych ścieków (poza wodami opadowymi) do wód i gleby, zakaz gromadzenia odpadów w miejscach do tego nie wyznaczonych,
- 2) Obowiązuje zachowanie stref ochronnych od linii elektroenergetycznych i od gazociągów w wielkościach zgodnych z przepisami odrębnymi oraz zgodnie z warunkami określonymi przez zarządzającego sieciami.

- 3) Zaopatrzenie w wodę z indywidualnego systemu zaopatrzenia w wodę, w oparciu o obowiązujące przepisy odrębne pod warunkiem nie naruszenia praw osób trzecich i pozostałych ustaleń obowiązującego planu. Docelowo dopuszcza się zaopatrzenie w wodę z wodociągu zbiorczego.
- 4) Odprowadzenie ścieków komunalnych docelowo do gminnego systemu kanalizacyjnego na warunkach określonych przez zarządcę sieci. Do czasu wykonania tego systemu dopuszcza się realizację szczelnych bezodpływowych zbiorników okresowo opróżnianych z wywożeniem ścieków na oczyszczalnię.
- 5) Usuwanie odpadów stałych komunalnych poprzez gromadzenie ich w przystosowanych pojemnikach okresowo opróżnianych i w sposób zorganizowany wywożonych zgodnie z prowadzoną polityką gminy Łabowa. Gospodarka odpadami powinna być prowadzona zgodnie z przepisami odrębnymi.
- 6) Doprowadzenie gazu z istniejących sieci gazowych na warunkach określonych przez zarządcę sieci.
- 7) Ogrzewanie obiektów oparte o nośniki energii zapewniające spełnienie wymagań ochrony środowiska w zakresie ochrony powietrza przed zanieczyszczeniem zgodnie z przepisami odrębnymi.
- 8) Doprowadzenie energii elektrycznej na warunkach określonych w przepisach odrębnych. Dopuszcza się realizację niezbędnych sieci elektroenergetycznych oraz stacji transformatorowej.
- 9) Ustala się obsługę telekomunikacyjną na bazie istniejącego systemu, z dopuszczeniem jego rozbudowy oraz realizacji nowych obiektów, sieci i urządzeń łączności publicznej w celu zapewnienia telekomunikacji.
- 10) Obowiązuje uwzględnienie wymagań dotyczących ochrony przeciwpożarowej określonych w przepisach odrębnych.
- 11) Dopuszcza się realizację drogi wewnętrznej nie wyróżnionej na rysunku planu.
- 12) Dla obsługi funkcji obowiązuje zapewnienie niezbędnych miejsc postojowych w ilości nie mniejszej niż 1 miejsce na 3 zatrudnionych i 1 miejsce na 1 mieszkanie (w tym w garażu).

ROZDZIAŁ III - USTALENIA SZCZEGÓŁOWE

§ 6.

Wyznacza się w planie **tereny usługowo-produkcyjne i mieszkalnictwa**, oznaczone symbolem **UP/MN** obejmujące działkę nr 70/3 położoną w Czaczowie.

1. Przeznaczenie podstawowe:
 - 1) usługi i produkcja głównie w zakresie wyrobów metalowych o uciążliwości (określonej w przepisach szczególnych) zamykającej się w granicach terenu inwestycji,
 - 2) zabudowa mieszkaniowa jednorodzinna.
2. Dopuszcza się realizację:
 - 1) niezbędnych obiektów i urządzeń związanych z usługami i produkcją,
 - 2) budynków gospodarczych i garaży,
 - 3) obiektów małej architektury, wiat, altan,
 - 4) funkcji mieszkalnej w budynku usługowym,
 - 5) miejsc postojowych,
 - 6) uzbrojenia terenu,
 - 7) zieleni urządzonej.
3. Przy realizacji budynków obowiązuje:
 - 1) zachowanie odległości nie mniejszej niż 8 m. od górnej krawędzi skarpy brzegowej potoku Czaczowiec,
 - 2) zachowanie odległości od terenów leśnych (o klasie bonitacyjnej Ls) zgodnie z przepisami odrębnymi.
4. Dojazd do terenu drogami wewnętrznymi.

§ 7.

Ustalenia w zakresie kształtowania architektury, ładu przestrzennego i podziału nieruchomości.

1. Dla obiektów mieszkalnych obowiązuje kształtowanie architektury harmonizującej z krajobrazem i nawiązującej do tradycyjnych cech budownictwa regionalnego. Dachy dwu- lub wielospadowe o kącie nachylenia głównych połaci dachowych w przedziale od 35 do 45 stopni. Kalenice i okapy dachu muszą być poziome. Zakaz otwierania połaci dachowych (doświetlenie poddasza) na odcinku większym niż 70% długości dachu, liczonej pomiędzy krawędziami

okapu. Obowiązuje zakaz realizacji dachów płaskich i głównych dachów namiotowych. Maksymalna wysokość – dwie kondygnacje nadziemne liczone od poziomu parteru budynku (poziom $\pm 0,00$), w tym jedna w poddaszu. Poziom parteru nie może przekroczyć 1,20 m nad średnim poziomem terenu lub 0,60 m od poziomu terenu od strony przystokowej. Wysokość budynków mieszkalnych nie może przekroczyć 10,0 m od poziomu parteru.

2. Dla budynków gospodarczych i garażowych ustala się realizację dachów o kącie nachylenia głównych połaci dachowych w przedziale od 30 do 45 stopni; wysokość obiektów nie może przekraczać 7,0 m nad średnim poziomem terenu.
Dopuszcza się realizację budynków gospodarczych i garaży dobudowanych do budynków mieszkalnych z dopuszczeniem ich przykrycia dachami pulpitowymi o spadku równym lub mniejszym od spadku dachu głównego budynku mieszkalnego.
3. Dla obiektów usługowo-produkcyjnych ustala się dachy o kącie nachylenia głównych połaci w przedziale od 10 do 45 stopni; wysokość nie może przekroczyć 12 m. od terenu od strony stoku.
4. Przy wydzielaniu nowych działek budowlanych obowiązuje minimalna powierzchnia działki dla zabudowy mieszkaniowej jednorodzinnej – 800 m². z dopuszczeniem tolerancji 10%. Nie ustala się wielkości działek dla funkcji usługowo-produkcyjnej. Dopuszcza się podziały wynikające z regulacji praw własności, konieczności poszerzenia terenów sąsiednich, wydzielania dróg.
5. Ustala się następujące wskaźniki intensywności zabudowy (jako wskaźniki powierzchni całkowitej zabudowy w odniesieniu do powierzchni działki):
 - 1) maksymalny wskaźnik - 0,7;
 - 2) minimalny wskaźnik – 0,01.
6. Architektura wiat, altan i obiektów małej architektury winna nawiązywać do tradycji miejsca. Obiekty małej architektury i altany winny być wykonane z drewna, stali lub kamienia. Wysokość wiat nie może przekroczyć 7 m, natomiast altan 4,50 m. od średniego poziomu terenu. Pokrycie zadaszenia ażurowe lub pełne kryte gontem, dachówką ceramiczną lub ich imitacją. Dopuszcza się pokrycie dachowe wiat materiałem podobnym lub identycznym jak pokrycie budynków mieszkalnych lub usługowych.
7. Obowiązuje zakaz sytuowania urządzeń reklamowych, szyldów i tablic informacyjnych w sposób przesłaniający elementy i detale architektoniczne. Obowiązuje zakaz lokalizacji tablic reklamowych typu „bilboard” o powierzchni większej niż 8 m².
8. W zagospodarowaniu działek obowiązuje zachowanie co najmniej 30 % powierzchni biologicznie czynnej. Powierzchnia zabudowy nie może przekroczyć 60 % powierzchni działki.
9. W wykończeniu elewacji budynków wyklucza się stosowanie okładzin panelami z tworzyw sztucznych, należy stosować materiały tradycyjne (drewno, kamień itp. lub ich imitacje). Kolorystyka elewacji w kolorach pastelowych lub drewna. Dopuszcza się zastosowanie elewacyjnych płyt wielowarstwowych na obiektach usługowo-produkcyjnych.
10. Obowiązuje stosowanie pokryć dachowych w stonowanych, ciemnych kolorach (odcienie brązu, czerwieni, zieleni, szarości).
11. Wyklucza się stosowanie w ogrodzeniach prefabrykowanych, betonowych elementów ozdobnych, tralek, kolumn.

ROZDZIAŁ IV - PRZEPISY KOŃCOWE

§ 8.

Ustala się stawkę procentową stanowiącą podstawę do naliczenia opłat, o których stanowi przepis art. 36 ust. 4 „ustawy” – 5 %.

§ 9.

Wykonanie uchwały powierza się Wójtowi Gminy Łabowa.

§ 10.

1. Uchwała podlega ogłoszeniu i wchodzi w życie po upływie 14 dni od daty jej ogłoszenia w Dzienniku Urzędowym Województwa Małopolskiego.
2. Uchwała podlega również publikacji na stronie internetowej Gminy Łabowa.

PRZEWODNICZĄCY
RADA GMINY

Krzysztof Skraba

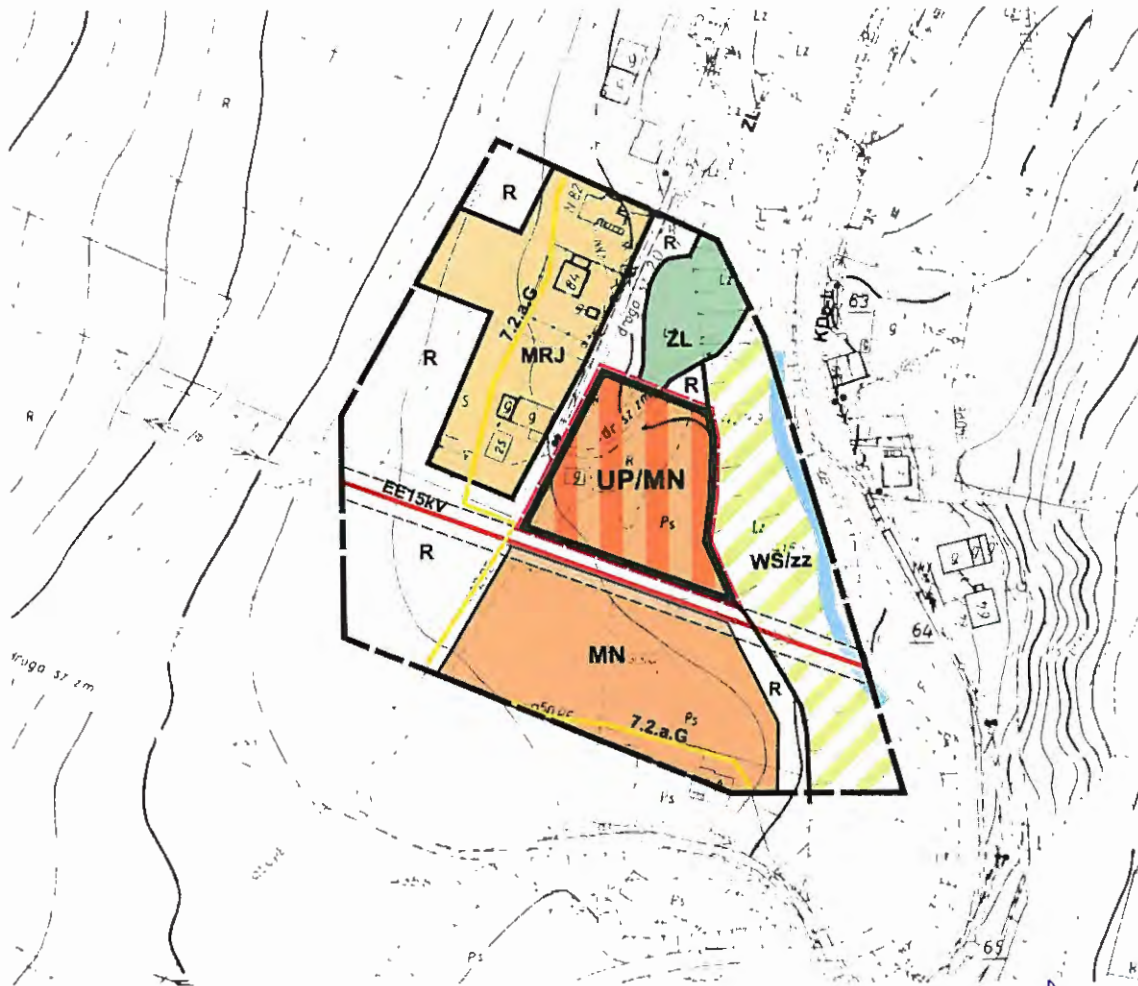
RADA GMINY ŁABOWA
ZMIANA MIEJSCOWEGO PLANU ZAGOSPODAROWANIA PRZESTRZENNEGO
GMINY ŁABOWA z wyłączeniem obszaru Popradzkiego Parku Krajobrazowego
 województwo małopolskie

Załącznik Nr 1 do Uchwały Nr VIII/55/2015
 Rady Gminy Łabowa z dnia 25.06.2015r.

w sołectwie Czaczów - działka nr 70/3

RYSUNEK PLANU

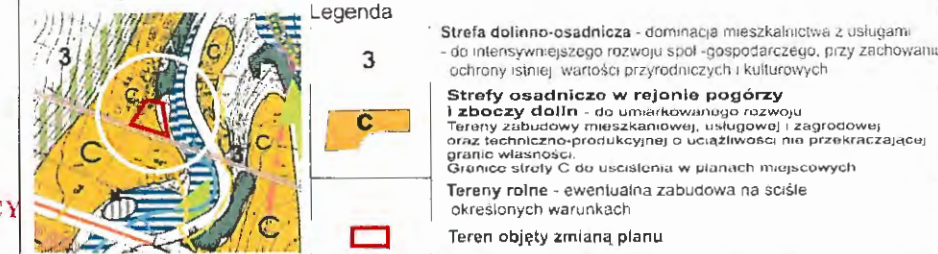
Skala 1:2000
 0 20 40 60 80 m



LEGENDA

- Granica analizowanego otoczenia
- Ustalenia wprowadzone zmianą planu**
- Granice terenu objętego zmianą planu
- Linie rozgraniczające tereny o różnych funkcjach ściśle określone
- Tereny usługowo-produkcyjne i mieszkalnictwa
- Informacja o ustaleniach obowiązującego planu w granicach analizowanego otoczenia**
- Linie rozgraniczające tereny o różnych funkcjach ściśle określone
- Tereny zabudowy mieszkaniowej jednorodzinnej
- Tereny zabudowy zagrodowej i mieszkaniowej jednorodzinnej
- Tereny leśne i zakrzaczone
- Tereny wód otwartych wraz z obudową biologiczną okresowo zalewane wodami powodziowymi
- Istniejąca sieć gazowa
- Istniejąca sieć elektroenergetyczna średniego napięcia wraz ze strefą ochronną

Wyrys ze studium uwarunkowań i kierunków zagospodarowania przestrzennego gminy Łabowa uchwalonym uchwałą Nr XXIV/163/04 Rady Gminy Łabowa z dnia 3 grudnia 2004r.(z późn.zm)



PRZEWODNICZĄCY
 RADY GMINY

Krzysztof Skraba

Rozstrzygnięcie Rady Gminy Łabowa w sprawie uwag do projektu planu oraz w sprawie realizacji zapisanych w planie inwestycji z zakresu infrastruktury technicznej, które należą do zadań własnych gminy oraz zasadach ich finansowania

1. Rada Gminy Łabowa po zapoznaniu się z oświadczeniem Wójta Gminy Łabowa z dnia 14 maja 2015r., stwierdzającym brak uwag do projektu zmiany miejscowego planu zagospodarowania przestrzennego gminy Łabowa z wyłączeniem obszaru Popradzkiego Parku Krajobrazowego w sołectwie Czaczów obejmującej działkę nr 70/3 położoną w Czaczowie - w okresie wyłożenia tego planu do publicznego wglądu i 14 dni po wyłożeniu, stwierdza brak potrzeby rozstrzygnięcia, o którym mowa w art. 20 ust. 1 ustawy z dnia 27 marca 2003 roku o planowaniu i zagospodarowaniu przestrzennym (t.j. Dz. U. z 2015r. poz. 199).
2. W odniesieniu do terenu objętego opracowaniem plan nie wprowadza nowych zapisów dot. realizacji inwestycji infrastruktury technicznej, które należą do zadań własnych gminy. W związku z tym Rada Gminy Łabowa stwierdza brak potrzeby rozstrzygnięcia o sposobie realizacji inwestycji z zakresu infrastruktury technicznej, które należą do zadań własnych gminy oraz zasadach ich finansowania, o którym mowa w art. 20 ust. 1 ustawy z dnia 27 marca 2003 roku o planowaniu i zagospodarowaniu przestrzennym (t.j. Dz. U. z 2015r. poz. 199).

PRZEWODNICZĄCY
RADY GMINY
Krzysztof Skraba