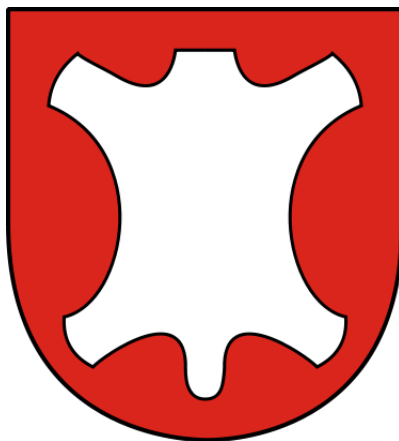


*Analiza stanu gospodarki odpadami
komunalnymi na terenie gminy ŁABOWA
za rok 2015*



Łabowa, kwiecień 2016 r.

Spis treści

1. Wstęp	4
1.1. Cel opracowania	4
1.2. Regulacje prawne z zakresu gospodarowania odpadami	4
1.3. Wskaźniki odzysku i recyklingu odpadów przewidziane do osiągnięcia w 2015 roku i w latach następnym	6
1.4. Charakterystyka Sądecko-Gorlickiego regionu gospodarki odpadami i gminy Łabowa.....	8
1.5. Liczba ludności gminy Łabowa	9
2. Gospodarowanie odpadami komunalnymi na terenie gminy.....	9
2.1. Stan prawny.....	9
2.2. Opis istniejącego systemu	11
2.3. Ilość odpadów odebranych z terenu gminy Łabowa.....	13
2.4. Osiągnięte poziomy recyklingu, przygotowania do ponownego użycia i odzysku innymi metodami oraz ograniczenia masy odpadów komunalnych ulegających biodegradacji przekazywanych do składowania w gminie Łabowa.....	16
3. Analiza finansowo-ekonomiczna funkcjonowania systemu.....	18
3.1. Przychody z tytułu opłat za gospodarowanie odpadami komunalnymi	18
3.2. Koszty funkcjonowania systemu	19
4. Potrzeby inwestycyjne związane z gospodarowaniem odpadami komunalnymi	20
5. Możliwości przetwarzania zmieszanych odpadów komunalnych, odpadów zielonych oraz pozostałości z sortowania i pozostałości z mechaniczno-biologicznego przetwarzania odpadów komunalnych przeznaczonych do składowania.	20
6. Liczba właścicieli nieruchomości, którzy nie zawarli umowy na odbiór odpadów komunalnych, w imieniu, których gmina powinna podjąć działania na rzecz zorganizowania takiego odbioru	22
7. Wnioski.....	22

Spis tabel:

Tabela 1. Dopuszczalny poziom masy odpadów komunalnych ulegających biodegradacji przekazywanych do składowania	6
Tabela 2. Poziomy recyklingu, przygotowania do ponownego użycia i odzysku innymi metodami niektórych frakcji odpadów komunalnych	8
Tabela 3. Wymagane poziomy odzysku odpadów budowlanych i remontowych.....	8
Tabela 4. Ilości odpadów komunalnych odebranych z obszaru gminy Łabowa wg sprawozdania rocznego [Mg].....	13
Tabela 5. Ilość odpadów (wg sprawozdania rocznego) dostarczonych do PSZOK w roku 2015 [Mg]	15

Spis wykresów:

wykres 1. Ilości odpadów komunalnych odebranych z obszaru gminy Łabowa w 2015 roku [Mg]	14
wykres 2. Ilość odpadów komunalnych z obszaru gminy Łabowa odebranych w roku 2015 na jednego mieszkańca [kg]	14
wykres 3. Porównanie ilości poszczególnych rodzajów odpadów dostarczonych do PSZOK w roku 2015.....	15
wykres 5. Poziom ograniczenia masy odpadów komunalnych ulegających biodegradacji przekazywanych do składowania osiągnięty w latach 2013-2015.....	16
wykres 6. Poziom recyklingu i przygotowania do ponownego użycia papieru, metali, tworzyw sztucznych i szkła w latach 2013-2015.....	17
wykres 7. Ilość [Mg] oraz udział [%] poszczególnych frakcji materiałowych w odpadach przekazanych do recyklingu i przygotowania do ponownego użycia	17
wykres 8. Poziom recyklingu, przygotowania i odzysku innymi metodami innych niż niebezpieczne odpadów budowlanych i rozbiórkowych w latach 2013-2015.....	18
wykres 9. Koszty funkcjonowania systemu w przeliczeniu na jednego mieszkańca z podziałem na poszczególne grupy kosztów [zł/mieszkaniec/miesiąc]	19
wykres 10. Koszty funkcjonowania systemu w przeliczeniu na poszczególne grupy wydatków w 2015 roku [%]	20

1. Wstęp

Zgodnie z art. 3 ust. 2 pkt. 10 ustawy z dnia 13 września 1996 roku o utrzymaniu czystości i porządku w gminach (Dz.U. 2016 poz. 250) każda gmina została zobowiązana do sporządzenia corocznej analizy stanu gospodarki odpadami, w celu weryfikacji możliwości technicznych i organizacyjnych gminy w zakresie gospodarowania odpadami komunalnymi. Analizę należy sporządzić do 30 kwietnia każdego roku (za rok poprzedni) na podstawie sprawozdań sporządzonych przez podmioty odbierające odpady komunalne od właścicieli nieruchomości, podmioty prowadzące punkty selektywnego zbierania odpadów komunalnych, rocznego sprawozdania z realizacji zadań z zakresu gospodarowania odpadami komunalnymi na terenie gminy oraz innych dostępnych danych.

1.1. Cel opracowania

Niniejszy dokument stanowi roczną analizę stanu gospodarki odpadami komunalnymi na terenie gminy Łabowa sporządzoną w celu weryfikacji możliwości technicznych i organizacyjnych gminy w zakresie gospodarowania odpadami komunalnymi. Analizę sporządzono na podstawie art. 3 ust. 2 pkt. 10 ustawy z dnia 13 września 1996 roku o utrzymaniu czystości i porządku w gminach (Dz.U. 2016 poz. 250) Na podstawie art. 9tb określony został wymagany jej zakres.

Analiza określa:

- a) możliwości przetwarzania zmieszanych odpadów komunalnych, odpadów zielonych oraz pozostałości z sortowania i pozostałości z mechaniczno - biologicznego przetwarzania odpadów komunalnych przeznaczonych do składowania,
- b) potrzeby inwestycyjne związane z gospodarowaniem odpadami komunalnymi,
- c) koszty poniesione w związku z odbieraniem, odzyskiem, recyklingiem i unieszkodliwianiem odpadów komunalnych,
- d) liczbę mieszkańców,
- e) liczbę właścicieli nieruchomości, którzy nie zawarli umowy, o której mowa w art. 6 ust. 1, w imieniu których gmina powinna podjąć działania, o których mowa w art. 6 ust. 6–12,
- f) ilość odpadów komunalnych wytwarzanych na terenie gminy,
- g) ilość zmieszanych odpadów komunalnych, odpadów zielonych oraz pozostałości z sortowania i pozostałości z mechaniczno - biologicznego przetwarzania odpadów komunalnych przeznaczonych do składowania odbieranych z terenu gminy.

1.2. Regulacje prawne z zakresu gospodarowania odpadami

Przy sporządzaniu niniejszej analizy oparto się o przepisy prawne dotyczące gospodarowania odpadami komunalnymi oraz dokumenty o charakterze strategicznym, tj.:

- a) Ustawa z dnia 13 września 1996 roku o utrzymaniu czystości i porządku w gminach (Dz.U. 2016 poz. 250).
Ustawa o utrzymaniu czystości i porządku w gminach określa zadania gminy oraz obowiązki właścicieli nieruchomości dotyczące utrzymania czystości i porządku, a także warunki udzielania zezwoleń podmiotom świadczącym usługi w zakresie objętym regulacją ustawy.
- b) Ustawa z dnia 14 grudnia 2012 r. o odpadach (Dz. U. z 2013 r. Nr 21 z późn. zm.).

Ustawa o odpadach określa zasady postępowania z odpadami w sposób zapewniający ochronę życia i zdrowia ludzi oraz ochronę środowiska z zasadą zrównoważonego rozwoju, a w szczególności zasady zapobiegania powstawaniu odpadów lub ograniczania ilości odpadów i ich negatywnego oddziaływania na środowisko, a także odzysku lub unieszkodliwiania odpadów.

- c) Ustawa z dnia 27 kwietnia 2001r. Prawo ochrony środowiska (Dz. U. z 2013 r. Nr 1013, poz. 1232 z późn. zm.).

Prawna ochrona środowiska wyraża się w regulacji określonych działań, podejmowanych wobec środowiska, a polegających w szczególności na: racjonalnym gospodarowaniu (pozyskiwaniu i wykorzystaniu) zasobów środowiska, czyli jego składników mających znaczenie gospodarcze lub służących do zaspokojenia potrzeb bytowych człowieka; zachowywaniu elementów środowiska w stanie pierwotnym lub możliwie najbardziej do niego zbliżonym (zapobieganie zmianom istniejącego stanu lub przywracanie naruszonego stanu pierwotnego); kształtowaniu środowiska dla uzyskania założonych walorów z punktu widzenia zaspokajania potrzeb człowieka (w tym restaurowanie i uzdrawianie zniszczonych elementów); zapobieganiu wprowadzania zanieczyszczeń, rozumianych jako zjawiska fizyczne, stany, formy substancji i energii o charakterze, ilości czy jakości nienaturalnej dla środowiska, naruszające jego równowagę.

Cechami charakterystycznymi prawa ochrony środowiska, traktowanego jako narzędzie polityki środowiskowej jest to, że prawo to ma szeroko rozwinięte podstawy w naukach przyrodniczych, co odróżnia ten zespół norm od innych składników porządku prawnego. Obejmuje rozległy obszar unormowań prawnych, wykraczających poza każdą z dotychczas ustalonych gałęzi prawa, w skład tego systemu norm wchodzi instytucje prawne wywodzące się z różnych gałęzi prawa, według niektórych poglądów wyodrębniające się w nową gałąź.

- d) Ustawa z dnia 13 czerwca 2013 r. o gospodarce opakowaniami i odpadami opakowaniowymi (Dz.U. 2013 poz. 888, z późn. zm.).

Ustawa o opakowaniach i odpadach opakowaniowych określa wymagania, jakim muszą odpowiadać opakowania ze względu na zasady ochrony środowiska oraz sposoby postępowania z opakowaniami i odpadami opakowaniowymi, zapewniające ochronę życia i zdrowia ludzi oraz ochronę środowiska, zgodnie z zasadą zrównoważonego rozwoju.

- e) Rozporządzenie Ministra Środowiska z dnia 25 maja 2012 r. ws. poziomów ograniczenia masy odpadów komunalnych ulegających biodegradacji przekazywanych do składowania oraz sposobu obliczania poziomu ograniczania masy tych odpadów(Dz. U. z 2012 r. Nr 676).

Rozporządzenie określa poziomy ograniczenia masy odpadów komunalnych ulegających biodegradacji przekazanych do składowania, które gmina jest obowiązana osiągnąć w poszczególnych latach oraz sposób obliczania poziomu ograniczania masy tych odpadów.

Rozporządzenie określa poziomy recyklingu i przygotowania do ponownego użycia następujących frakcji odpadów komunalnych: papieru, metali, tworzyw sztucznych i szkła, poziomy recyklingu, przygotowania do ponownego użycia i odzysku innymi metodami innych niż niebezpieczne odpadów budowlanych i rozbiórkowych

w poszczególnych latach do dnia 31 grudnia 2020r., a także sposób obliczania tych poziomów.

- f) Rozporządzenie Ministra Środowiska z dnia 15 maja 2012 r. ws. wzorów sprawozdań o odebranych odpadach komunalnych, odebranych nieczystościach ciekłych oraz realizacji zadań z zakresu gospodarowania odpadami komunalnymi (Dz. U. z 2012 r., Nr 630).
- g) Rozporządzenie Ministra Środowiska z dnia 9 grudnia 2014 r. ws. katalogu odpadów (Dz. U. z 2014 r. poz. 1923).
- h) Plan Gospodarki Odpadami Województwa Małopolskiego
„Plan gospodarki odpadami Województwa Małopolskiego” dotyczy odpadów wytworzonych na obszarze województwa oraz przywożonych na jego obszar, w tym odpadów komunalnych, odpadów ulegających biodegradacji, odpadów opakowaniowych i odpadów niebezpiecznych. Dokument wyznacza cele z zakresu gospodarki odpadami obejmujące lata 2012 - 2017 oraz perspektywicznie okres 2018-2023.
- i) Krajowy Plan Gospodarki Odpadami 2014 przyjęty uchwałą nr 217 Rady Ministrów z dnia 24 grudnia 2010 r. (M.P. Nr 101, poz. 1183).
Krajowy Plan Gospodarki Odpadami wyznacza szczegółowe kierunki i cele gospodarki odpadami komunalnymi. Zakłada on rozwój selektywnego zbierania odpadów, budowę instalacji do odzysku materiałowego i energetycznego oraz ograniczenie składowania odpadów wyłącznie do odpadów przetworzonych.
- j) Polityka Ekologiczna Państwa w latach 2009-2012 z perspektywą do roku 2016, przyjęta uchwałą Sejmu Rzeczypospolitej Polskiej z dnia 22 maja 2009 r. (M.P. Nr 34, poz. 501).

1.3. Wskaźniki odzysku i recyklingu odpadów przewidziane do osiągnięcia w 2015 roku i w latach następnych

Ograniczenie masy odpadów komunalnych ulegających biodegradacji przekazywanych do składowania

Zgodnie z Rozporządzeniem Ministra Środowiska z dnia 25 maja 2012 r. w sprawie *poziomów ograniczenia masy odpadów komunalnych ulegających biodegradacji przekazywanych do składowania oraz sposobu obliczania poziomu ograniczania masy tych odpadów*, dopuszczalny poziom masy odpadów komunalnych ulegających biodegradacji przekazywanych do składowania w 2015 roku w stosunku do masy tych odpadów wytworzonych w 1995 r. to 50%.

Tabela 1. *Dopuszczalny poziom masy odpadów komunalnych ulegających biodegradacji przekazywanych do składowania*

Rok	2014-2015	2016-2017	2018-2019	16 lipca 2020
Dopuszczalny poziom masy odpadów komunalnych ulegających biodegradacji przekazanych do składowania w stosunku do masy tych odpadów wytworzonych w 1995 roku	50	45	40	35

Zgodnie z Krajowym Planem gospodarki odpadami, do odpadów komunalnych ulegających biodegradacji, zalicza się:

- papier i tekturę,
- odzież i tekstylia z materiałów naturalnych (50%),
- odpady z terenów zielonych,
- odpady kuchenne i ogrodowe,
- drewno (50%),
- odpady wielomateriałowe (40%),
- frakcję drobną < 10 mm (30%).

Przyjmuje się, że w roku odniesienia tj. 1995, ilość odpadów ulegających biodegradacji wytworzonych przez jednego mieszkańca wsi wynosiła 47 kg a przez 1 mieszkańca miasta 155 kg.

Warto zauważyć, że masa odpadów komunalnych ulegających biodegradacji z obszaru danej gminy, przekazanych do składowania, stanowi sumę ilości poszczególnych rodzajów odpadów ulegających biodegradacji przekazanych do składowania, tj. również odpadów komunalnych zmieszanych o kodzie 20 03 01 i pozostałości po ich sortowaniu o kodzie 19 12 12, jeśli przekazane zostały do składowania, oraz odpadów zebranych w sposób selektywny – przy uwzględnieniu procentowego udziału frakcji ulegającej biodegradacji w ogólnej masie tego rodzaju odpadu, określonego w Rozporządzeniu.

Zatem, w celu spełnienia wymogów w zakresie redukcji odpadów komunalnych ulegających biodegradacji kierowanych do składowania, niezbędnym jest prowadzenie selektywnej zbiórki odpadów, w tym odpadów zielonych, i przekazywanie ich do miejsc odzysku (przy czym odpady zielone trafiać powinny do regionalnych i zastępczych instalacji przetwarzania odpadów komunalnych) oraz zagospodarowanie odpadów zielonych we własnym zakresie, między innymi poprzez przydomowe kompostowniki, tj. zgodnie z hierarchią postępowania z odpadami, gdzie odpady w pierwszej kolejności poddaje się przetwarzaniu w miejscu ich powstania, tak, aby tego rodzaju odpady nie trafiły na składowisko w ogólnym strumieniu odpadów komunalnych.

Poziomy recyklingu, przygotowania do ponownego użycia i odzysku innymi metodami niektórych frakcji odpadów komunalnych.

Zgodnie z Rozporządzeniem Ministra Środowiska z dnia 29 maja 2012 r. w sprawie *poziomów recyklingu, przygotowania do ponownego użycia i odzysku innymi metodami niektórych frakcji odpadów komunalnych*, poziomy te wynoszą w roku 2015 odpowiednio:

- papier, metal, tworzywa sztuczne, szkło – 16%,
- inne niż niebezpieczne odpady budowlane i rozbiórkowe – 40%.

**Analiza stanu gospodarki odpadami komunalnymi na terenie gminy ŁABOWA
za rok 2015**

Tabela 2. Poziomy recyklingu, przygotowania do ponownego użycia i odzysku innymi metodami niektórych frakcji odpadów komunalnych

	2015	2016	2017	2018	2019	2020
Papier, metal, tworzywa sztuczne, szkło	16	18	20	30	40	50

Tabela 3. Wymagane poziomy odzysku odpadów budowlanych i remontowych

	Poziom recyklingu, przygotowania do ponownego użycia i odzysk innymi metodami[%]					
	2015	2016	2017	2018	2019	2020
Inne niż niebezpieczne odpady budowlane i rozbiórkowe	40	42	45	50	60	70

W przypadku tego rodzaju odpadów, pojawia się jednak problem związany z ich klasyfikacją, w większości mieszczą się one, bowiem w grupie 17, a więc ich odbiór czy transport odbywa się nie tylko przez firmy świadczące usługi w zakresie odbioru odpadów komunalnych, ale również przez inne firmy działające na podstawie odrębnych decyzji. Osiągane wskaźniki są jednak obliczane tylko na podstawie sprawozdań otrzymywanych od firm odbierających od właścicieli nieruchomości odpady komunalne oraz wyników zbiórki w ramach funkcjonowania punktów selektywnego zbierania odpadów komunalnych. Ponadto odpady tego rodzaju pochodzące z drobnych remontów są jeszcze w dalszym ciągu mieszane z odpadami komunalnymi zmieszanymi, zatem nie zawsze są one wydzielane z ogólnego strumienia odpadów komunalnych.

1.4. Charakterystyka Sądecko-Gorlickiego regionu gospodarki odpadami i gminy Łabowa

Według Planu Gospodarki Odpadami Województwa Małopolskiego gminy w chodzące w skład regionu to: Biecz, Bobowa, Chełmiec, Gorlice – gmina miejska, Gorlice – gmina wiejska, Gródek nad Dunajcem, Grybów - gmina, Grybów -miasto, Kamionka Wielka, Korzenna, Krynica-Zdrój, Laskowa, Lipinki, Łabowa, Łącko, Łososina Dolna, Łużna, Moszczenica, Muszyna, Nawojowa, Nowy Sącz, Piwniczna-Zdrój, Podegrodzie, Ropa, Rytro, Sękowa, Stary Sącz, Uście Gorlickie. Region zamieszkuje ogółem 395 777 osób. W uchwale z wykonania Planu dla Regionu Sądecko-Gorlickiego wymienione zostały instalacje do przetwarzania zmieszanych odpadów komunalnych:

Instalacje regionalne:

- Regionalna instalacja mechaniczno-biologicznego przetwarzania odpadów komunalnych w Nowym Sączu, ul. Tarnowska 120.

Instalacje przewidziane do zastępczej obsługi regionu do czasu uruchomienia regionalnych instalacji do przetwarzania odpadów komunalnych, w przypadku gdy znajdująca się w nich instalacja uległa awarii lub nie może przyjmować odpadów z innych przyczyn:

- Sortownia zmieszanych odpadów komunalnych w Gorlicach, ul. Chopina,
- Zakład Zagospodarowania Odpadów w Tylmanowej, Osiedle Rzeka 419,
- Zakład Utylizacji Odpadów w Nowym Targu, ul. Jana Pawła II 115,
- Zakład Zagospodarowania Odpadów w Myślenicach, ul. Kornela Ujejskiego 341.

Gmina Łabowa znajduje się w południowo-wschodniej części Polski na terenie województwa małopolskiego. Stanowi jedną z 17 gmin powiatu nowosądeckiego. Pod względem fizyczno-geograficznym obszar gminy leży w obrębie Karpat Zewnętrznych (Zachodnich), w mezoregionie Beskidu Sądeckiego i Beskidu Niskiego. Morfologicznie - obszar gminy leży w granicznej strefie Beskidu Sądeckiego, czyli pasma Jaworzyny Krynickiej i jego poprzecznych grzbietów opadających ku dolinie rzeki Kamienicy Nawojowskiej oraz północno-zachodniej części Beskidu Niskiego z fragmentami Pogórza Nawojowskiego utworzonymi przez pasmo Margonia (742 m n.p.m.) i Czetszli (871 m n.p.m.). Część obszaru gminy Łabowa tj. ok. 6943 ha, co stanowi 49,9% powierzchni ogólnej, położona jest na obszarze Popradzkiego Parku Krajobrazowego, a ok. 2520 ha tj. 21,2% na obszarze jego otuliny. Granice gminy są przeważnie naturalne i przebiegają w większości wzdłuż grzbietów górskich. Północna i południowa granica gminy opiera się na grzbietach pasma Margonia - Czetszli oraz pasma Jaworzyny Krynickiej. Wschodnia granica biegnie wzdłuż wododziałowego garbu, łączącego te pasma z lokalnym obniżeniem w rejonie węzła drogowego na Krzyżówce. Zachodnia granica przecina szczyty Góry Sokołowskiej i Wielkiego Gronia.

1.5. Liczba ludności gminy Łabowa

Wg danych z ewidencji ludności teren gminy Łabowa zamieszkuje 5736 osób, w tym w zabudowie jednorodzinnej 4902.

Ilość gospodarstw domowych/właścicieli nieruchomości:

- zabudowa jednorodzinna: 1308
- : Wspólnoty mieszkaniowe - 1
- nieruchomości na których sezonowo zamieszkują mieszkańcy: 32

2. Gospodarowanie odpadami komunalnymi na terenie gminy

2.1. Stan prawny

W myśl ustawy o odpadach, odpady komunalne zostały zdefiniowane jako odpady powstające w gospodarstwach domowych, z wyłączeniem pojazdów wycofanych z eksploatacji, a także odpady niezawierające odpadów niebezpiecznych pochodzące od innych wytwórców odpadów, które ze względu na swój charakter lub skład są podobne do odpadów powstających w gospodarstwach domowych. W nowym tekście tej ustawy z końca 2012 r. dodaje się ponadto, że zmieszane odpady komunalne pozostają

zmieszanymi odpadami komunalnymi, nawet, jeżeli zostały poddane czynności przetwarzania odpadów, która nie zmieniła w sposób znaczący ich właściwości. Odpady komunalne powstają głównie w gospodarstwach domowych, ale również na terenach nieruchomości niezamieszkałych, jak: obiekty użyteczności publicznej (szkoły, przedszkola), infrastruktury (handel, obiekty turystyczne, usługi) oraz świetlice gminne, cmentarz, boiska sportowe, parkingi, przystanki.

Model gospodarowania odpadami wprowadzony nowelizacją ustawy o utrzymaniu czystości i porządku w gminach, zrodził wiele problemów zarówno natury prawnej jak i faktycznej. Skutkiem wejścia w życie nowego systemu jest przejęcie przez gminy odpowiedzialności za gospodarowanie odpadami, powstającymi na ich terenie. Jednak próby realizacji założeń ustawodawcy, na podstawie często niespójnej i nieprecyzyjnej ustawy, sprowadzają się niejednokrotnie do balansowania przez samorzady pomiędzy własnym interesem, a oczekiwaniami pozostałych uczestników systemu, w oparciu o rachunek ekonomiczny.

Bezspornie, stary system gospodarowania odpadami pozostawał archaiczny w stosunku do zobowiązań przyjętych przez Polskę wskutek akcesji do Unii Europejskiej. W szczególności wymagania te dotyczyły uporządkowania gospodarki odpadami: budowy i utrzymania niezbędnej infrastruktury technicznej, zapewniającej odzyskiwanie bądź unieszkodliwianie odpadów, zapewnienia warunków ograniczenia masy odpadów komunalnych ulegających biodegradacji kierowanych do składowania w kolejnych odstępach czasowych oraz stopniowego zwiększenia pozyskiwania surowców wtórnych. We wskazanym zakresie, stary system gospodarowania odpadami nie przynosił pożądanych efektów, jak i nie pozostawiał możliwości jego ewolucji. Zdecydowano się zatem całkowicie przemodelować organizację gospodarowania odpadami w gminach, przenosząc odpowiedzialność za odbieranie i zagospodarowanie odpadów na samorzady.

Podstawową zmianą w stosunku do starego systemu jest obligatoryjne przejęcie przez gminy obowiązków właścicieli nieruchomości w zakresie gospodarowania odpadami. Wprowadzony nowelą z 1 lipca 2011 r. model gospodarowania odpadami ma służyć przede wszystkim:

- **uszczelnieniu systemu** tak, aby obejmował on wszystkich „wytwórców” śmieci na terenie danej jednostki samorządu terytorialnego,
- **selektywnemu zbieraniu odpadów „u źródła”** tj. wstępnej segregacji śmieci przez podmioty, które je wytwarzają,
- **zmniejszeniu masy odpadów komunalnych ulegających biodegradacji** kierowanych do składowania, a także ogólnej ilości odpadów,
- dążeniu do całkowitego **wyeliminowania nielegalnych składowisk odpadów**,
- **zapewnieniu budowy i utrzymania niezbędnej infrastruktury technicznej**, czyli instalacji służących odzyskiwaniu oraz unieszkodliwianiu odpadów komunalnych w inny sposób aniżeli ich składowanie na tzw. wysypiskach,
- **właściwemu nadzorowi** nad postępowaniem z odpadami komunalnymi, zarówno na etapie ich powstawania, jak i dalszego procesu dokonywanego przez przedsiębiorców prowadzących działalność w zakresie odbierania odpadów komunalnych,
- **zmniejszeniu zagrożeń dla środowiska**, powstających w skutek transportu odpadów z miejsc ich wytwarzania do punktu odzyskiwania bądź unieszkodliwiania, dzięki podziałowi województw na regiony gospodarki odpadami.

Zgodnie z art. 6r ust. 2 ustawy o utrzymaniu czystości i porządku w gminach obecnie obowiązujący model gospodarowania odpadami komunalnymi obejmuje:

- odbieranie, transport, zbieranie, odzysk i unieszkodliwianie odpadów komunalnych,
- tworzenie i utrzymanie punktów selektywnego zbierania odpadów komunalnych,
- obsługę administracyjną systemu.
- edukację ekologiczną w zakresie prawidłowego postępowania z odpadami komunalnymi

Z uwagi na przemodelowanie całego systemu odbioru odpadów komunalnych, jednym z najważniejszych działań samorządów, niezbędnych do budowy nowej struktury było oszacowanie całkowitej ilości odpadów, które będą powstawać na terenie danej gminy. Czynność ta była niezbędna do analizy potrzeb inwestycyjnych w zakresie budowy infrastruktury oraz wyliczenia opłaty pobieranej od mieszkańców.

Kolejnym ważnym wskaźnikiem dla funkcjonowania nowego systemu jest zadeklarowanie rzeczywistej liczby mieszkańców zamieszkujących daną nieruchomość z uwagi na wnoszone opłaty za gospodarowanie odpadami. W gminie Łabowa opłata naliczana była od osoby.

W gminie Łabowa obowiązują następujące uchwały dotyczące gospodarowania odpadami komunalnymi:

- UCHWAŁA NR II/12/2014 Rady Gminy Łabowa z dnia 11 grudnia 2014 roku w sprawie wysokości stawki opłaty za gospodarowanie odpadami komunalnymi
- Uchwała Nr XXVIII/209/2013 Rady Gminy Łabowa z dnia 21 lutego 2013 roku w sprawie wyboru metody ustalenia opłaty za gospodarowania odpadami komunalnymi od właścicieli nieruchomości położonych na terenie Gminy Łabowa
- Uchwała Nr XXVIII/211/2013 Rady Gminy Łabowa z dnia 21 lutego 2013 roku w sprawie terminu, częstotliwości i trybu uiszczania opłaty za gospodarowanie odpadami komunalnymi
- Uchwała Nr XXVIII/213/2013 Rady Gminy Łabowa z dnia 21 lutego 2013 roku w sprawie szczegółowego sposobu i zakresu świadczenia usług w zakresie odbierania odpadów od właścicieli nieruchomości i zagospodarowania tych odpadów
- Uchwała Nr XXXV/259/2013 Rady Gminy Łabowa z dnia 10.12.2013 roku w sprawie wzoru deklaracji o wysokości opłaty za gospodarowanie odpadami komunalnymi

2.2. Opis istniejącego systemu

Od 1 lipca 2013 gmina Łabowa wprowadziła nowy system gospodarowania odpadami komunalnymi obejmując nim właścicieli nieruchomości na których zamieszkują mieszkańcy. Odpady od właścicieli nieruchomości odbierane są w następujący sposób i z następującą częstotliwością:

Zmieszane odpady komunalne – raz w miesiącu

Odpady zebrane selektywnie – raz w miesiącu

Odpady zbierane selektywnie gromadzone są w rozbiciu na:

- Szkło
- Papier
- Tworzywa sztuczne i metale
- Odpady biodegradowalne
- Odpady wielomateriałowe

W wyniku zorganizowanego przetargu w 2015 roku odbiorem i zagospodarowaniem odpadów komunalnych odebranych z terenu Gminy Łabowa zajmuje się

- Odpadami selektywnymi - firma Surpap S.C. ul. Wyspiańskiego 3; 33-300 Nowy Sącz
- Odpadami komunalnymi niesegregowanymi – Usługi Transportowe i Komunalne Marek Szpila Wilczyńska 64; 38-350 Bobowa.

Zmieszane odpady komunalne z terenu gminy były kierowane do instalacji były kierowane do Regionalnej Instalacji mechaniczno-biologicznego przetwarzania odpadów komunalnych w Nowym Sączu, ul. Tarnowska 120, oraz P.U.K. „EMPOL” Sp. z o. o. 34-451 Tylmanowa, Os. Rzeka 133 ZZO 38-300 Gorlice Ul. Przemysłowa 7 gdzie podlegały dalszemu zagospodarowaniu.

W Rejestrze działalności regulowanej w zakresie odbierania odpadów komunalnych prowadzonym przez gminę znajdują się następujące podmioty:

- EKO-energia Sp. z o.o. ul. Króla Augusta 38; 35-210 Rzeszów
- Sita Małopolska Sp. z o.o. ul. Kosiarzy 5A; 30-731 Kraków
- SURPAP S.C. ul. Wyspiańskiego 3; 33-300 Nowy Sącz
- FUH „Dimarco” Marek Strzelec 32-861 Iwkowa 482
- NOVA Sp. z o. o. ul. Śniadeckich 14; 33-300 Nowy Sącz
- Usługi Transportowe i Komunalne Marek Szpila ul. Wilczyńska 64; 38-350 Bobowa
- Przedsiębiorstwo Usług Komunalnych „EMPOL” Sp. z o. o. os. Rzeka 133; 34-451 Tylmanowa
- Usługi Transportowe Starzyk Łukasz ul. Wypoczynkowa 13; 33-112 Tarnowiec
- Kompostech Sp. z o.o. ul. Wiklinowa 4a; 33-300 Nowy Sącz

Oplaty za odbiór odpadów w 2015 roku przedstawiały się w sposób następujący: Gmina wprowadziła opłaty w wysokości 6 zł/miesiąc/osobę za odpady zbierane w sposób selektywny oraz 50 zł/miesiąc/osobę za odpady zbierane w sposób nieselektywny.

Opłatę uiszcza się w okresie kwartalnym w terminach do:

- 15 marca za I kwartał
- 15 maja za II kwartał
- 15 wrzesień na III kwartał
- 15 listopad za IV kwartał.

Dla nieruchomości zamieszkałych sezonowo 6 zł/worek w przypadku zbierania selektywnego, 30zł/pojemnik 120l w przypadku zbierania nieselektywnego.

**Analiza stanu gospodarki odpadami komunalnymi na terenie gminy ŁABOWA
za rok 2015**

Stawka określona dla zbierania selektywnego stosowana była w przypadku zachowania proporcji 5:1 tj. nie mniej niż pięć worków odpadów segregowanych i nie więcej niż 1 pojemnik odpadów niesegregowanych lub w przypadku oddawania samych worków.

Na dzień 31.12.2015 r. złożonych zostało 1308 deklaracji. Ilość mieszkańców wynikająca ze złożonych deklaracji wynosi 4943.

Nieruchomości zamieszkałe sezonowo – 32 deklaracje

2.3. Ilość odpadów odebranych z terenu gminy Łabowa

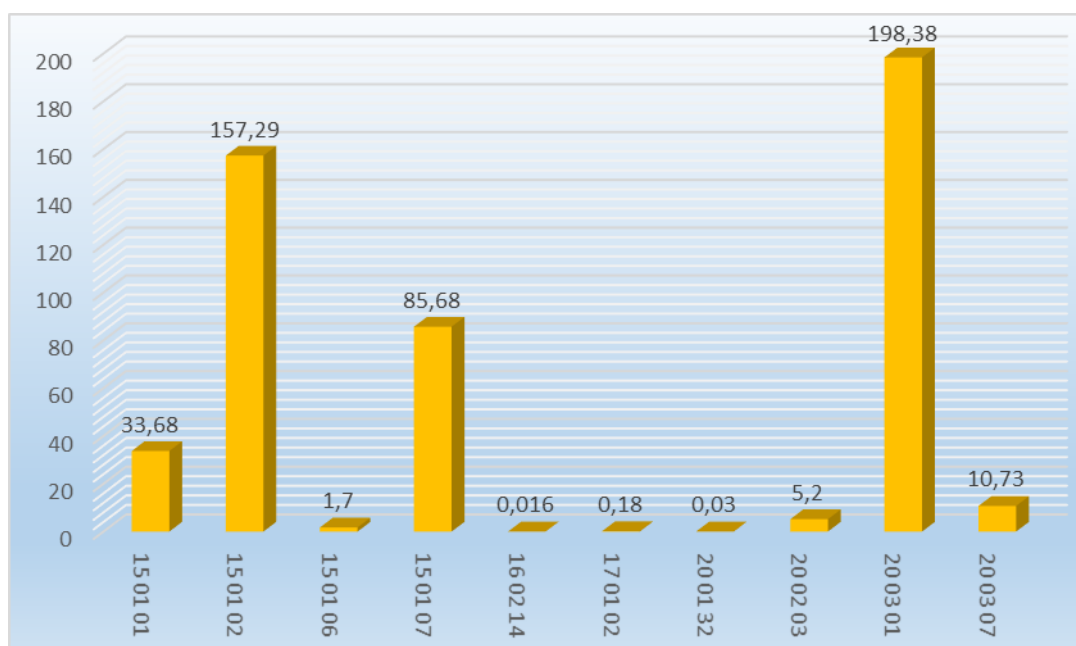
Ilości odpadów komunalnych zostały ustalone wg sprawozdań podmiotów odbierających odpady komunalne oraz według rocznego sprawozdania Wójta z realizacji zadań z zakresu gospodarki odpadami komunalnymi za 2015 rok .

Tabela 4. Ilości odpadów komunalnych odebranych z obszaru gminy Łabowa wg sprawozdania rocznego [Mg]

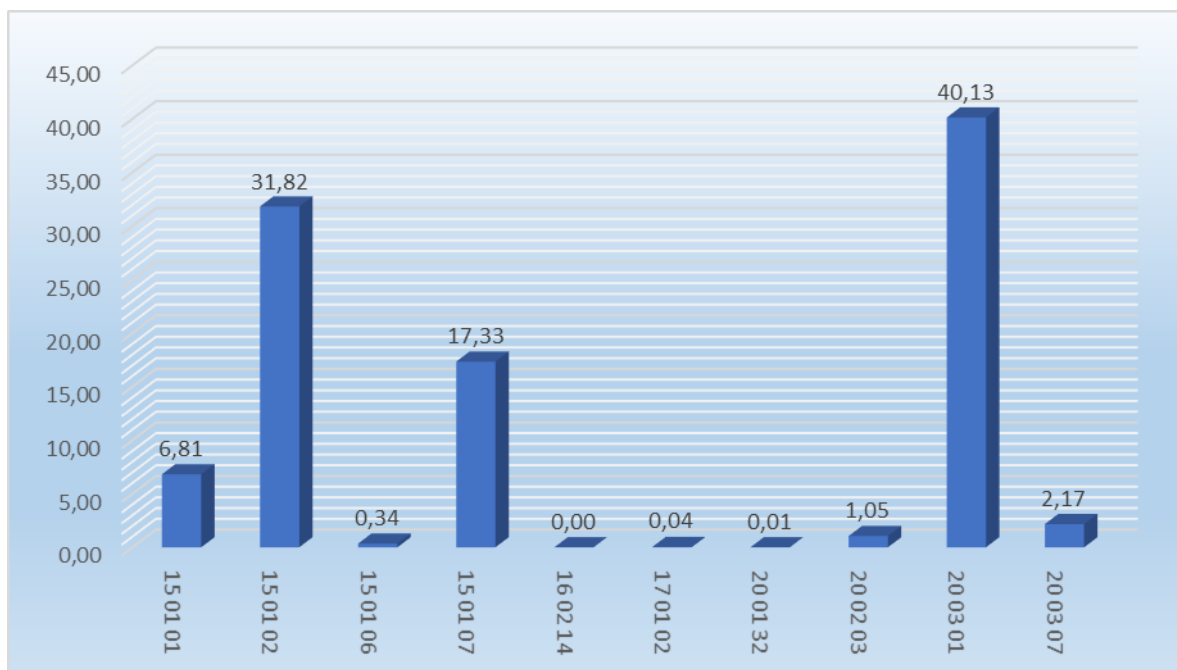
Kod odpadu	Rodzaj Odpadu	Masa [Mg] w 2015 roku
15 01 01	opakowania z papieru i tektury	33,68
15 01 01	opakowania z papieru i tektury	33,68
15 01 02	opakowania z tworzyw sztucznych	157,29
15 01 06	zmieszane odpady opakowaniowe	1,7
15 01 07	opakowania ze szkła	85,68
16 02 14	zużyte urządzenia inne niż wymienione w 16 02 09 do 16 02 13	0,016
17 01 02	gruz ceglany	0,18
20 01 32	leki	0,03
20 02 03	inne odpady nie ulegające biodegradacji	5,2
20 03 01	niesegregowane odpady komunalne	198,38
20 03 07	odpady wielkogabarytowe	10,73
suma		492,886

Analiza stanu gospodarki odpadami komunalnymi na terenie gminy ŁABOWA za rok 2015

wykr. 1. *Ilości odpadów komunalnych odebranych z obszaru gminy Łabowa w 2015 roku [Mg]*



wykr. 2. *Ilość odpadów komunalnych z obszaru gminy Łabowa odebranych w roku 2015 na jednego mieszkańca [kg]*



W gminie, przy oczyszczalni ścieków w Maciejowej został zorganizowany PSZOK - Punkt Selektywnej Zbiórki Odpadów komunalnych. PSZOK otwarty jest we środy w godz. od 11:00 – 17:00. W zamian za uiszczoną przez właścicieli nieruchomości opłatę za gospodarowanie odpadami komunalnymi właściciele nieruchomości do punktu selektywnej zbiórki mogą dostarczyć:

- Odpady surowcowe (tj. makulatura, szkło, tworzywa, metale),
- Odpady zielone,

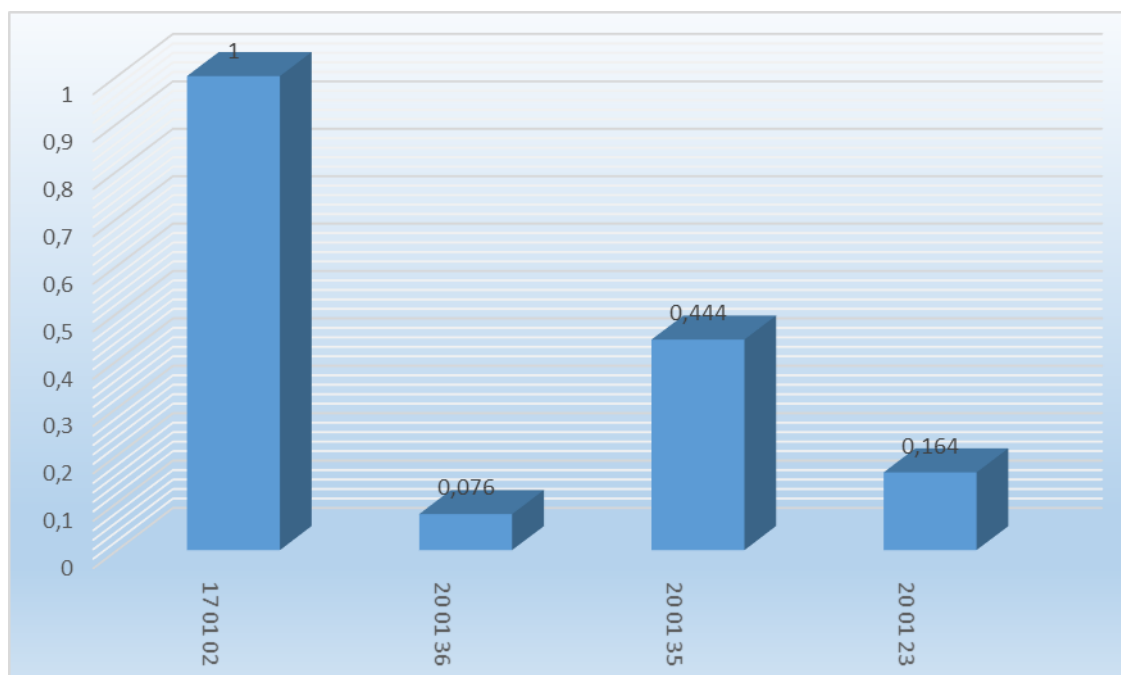
***Analiza stanu gospodarki odpadami komunalnymi na terenie gminy ŁABOWA
za rok 2015***

- Inne odpady ulegające biodegradacji
- Gruz budowlany
- Odpady wielkogabarytowe
- Zużyty sprzęt elektryczny i elektroniczny,
- Baterie i akumulatory,
- Chemikalia
- Przeteterminowane leki,
- Świetłówki,
- Zużyte opony,
- Popioły paleniskowe.

Tabela 5. Ilość odpadów (wg sprawozdania rocznego) dostarczonych do PSZOK w roku 2015 [Mg]

Kod odpadu	Rodzaj Odpadu	Masa [Mg] 2015
17 01 02	gruz ceglany	1,00
20 01 36	zużyte urządzenia elektryczne i elektroniczne inne niż wymienione w 20 01 21, 20 01 23 i 20 01 35	0,076
20 01 35	zużyte urządzenia elektryczne i elektroniczne inne niż wymienione w 20 01 21 i 20 01 23 zawierające - niebezpieczne składniki	0,444
20 01 23	urządzenia zawierające freony	0,164
	suma	1,684

wykr. 3. Porównanie ilości poszczególnych rodzajów odpadów dostarczonych do PSZOK w roku 2015



Średnia ilość zebranych odpadów komunalnych wszystkich grup na osobę w roku 2015 wyniosła 100,05 i jest niższa od średniej ilości wytworzonych odpadów w województwie małopolskim podawanej corocznie przez Główny Urząd Statystyczny która dla wyliczeń w 2015 roku wynosi 227 kg.

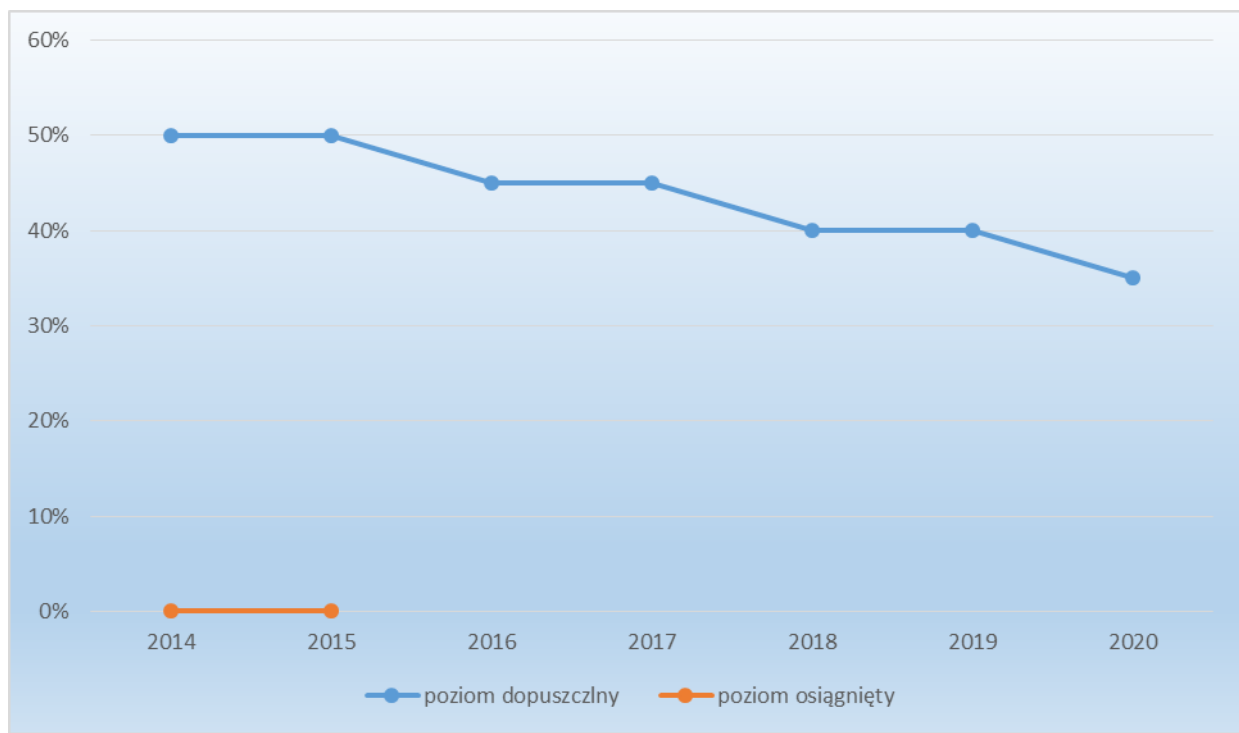
2.4. Osiągnięte poziomy recyklingu, przygotowania do ponownego użycia i odzysku innymi metodami oraz ograniczenia masy odpadów komunalnych ulegających biodegradacji przekazywanych do składowania w gminie Łabowa

Poziom ograniczenia masy odpadów komunalnych ulegających biodegradacji przekazywanych do składowania

Poziom dopuszczalny - 50 %

Poziom osiągnięty – 0%

wykes 4. *Poziom ograniczenia masy odpadów komunalnych ulegających biodegradacji przekazywanych do składowania osiągnięty w latach 2013-2015*



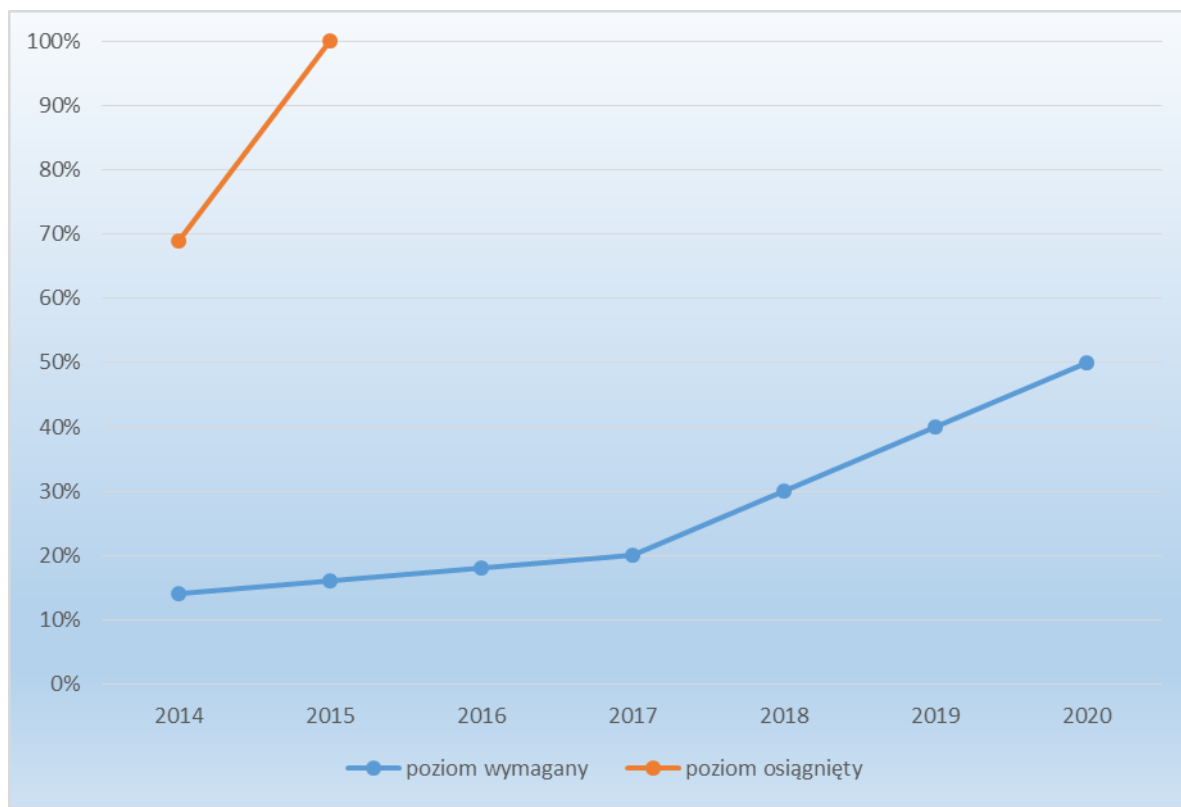
Poziom recyklingu i przygotowania do ponownego użycia papieru, metali, tworzyw sztucznych i szkła:

Poziom wymagany - 16 %

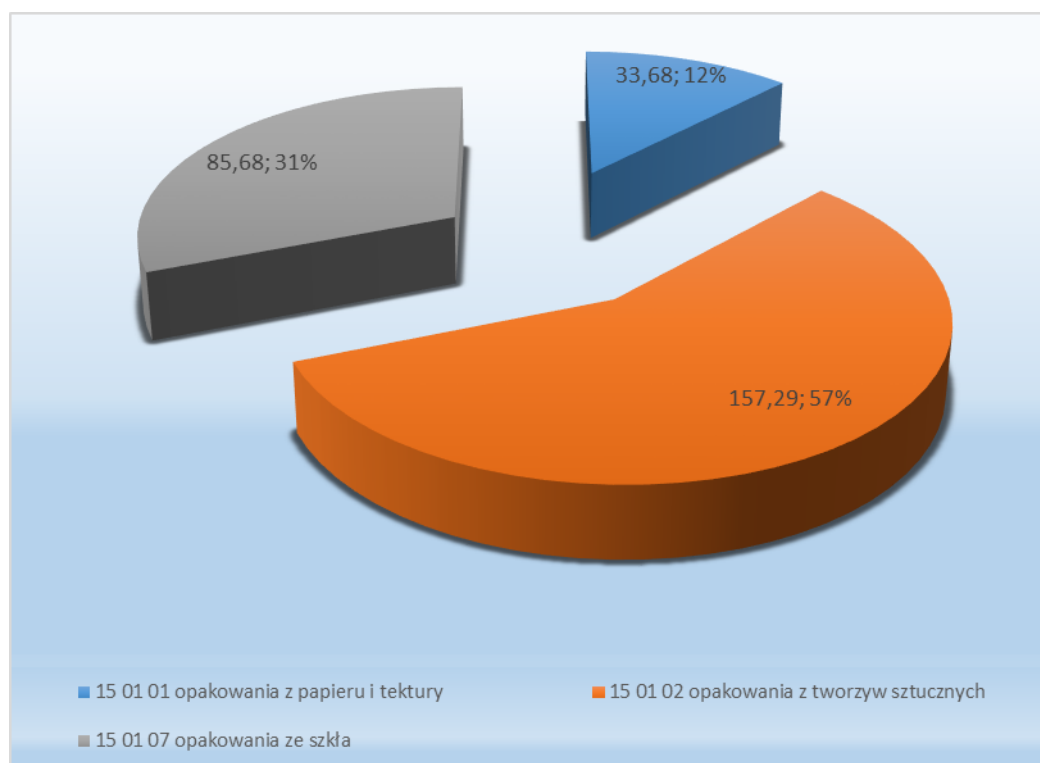
Poziom osiągnięty – 100%

**Analiza stanu gospodarki odpadami komunalnymi na terenie gminy ŁABOWA
za rok 2015**

wykes 5. Poziom recyklingu i przygotowania do ponownego użycia papieru, metali, tworzyw sztucznych i szkła w latach 2013-2015



wykes 6. Ilość [Mg] oraz udział [%] poszczególnych frakcji materiałowych w odpadach przekazanych do recyklingu i przygotowania do ponownego użycia



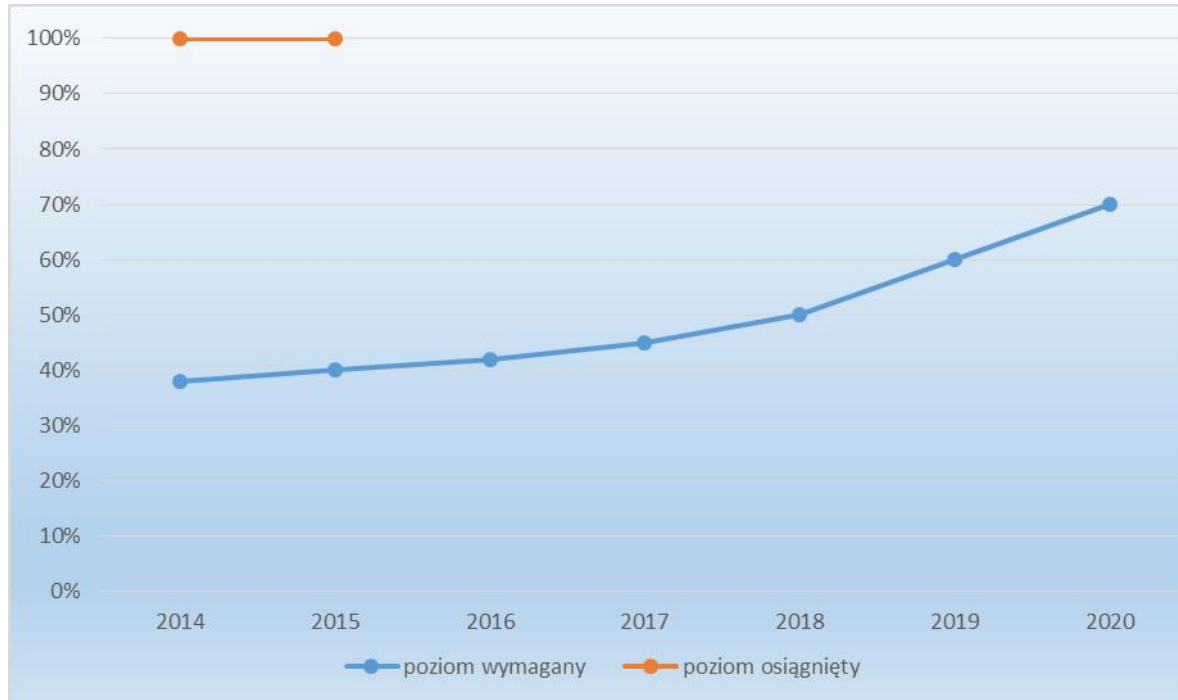
***Analiza stanu gospodarki odpadami komunalnymi na terenie gminy ŁABOWA
za rok 2015***

Poziom recyklingu, przygotowania i odzysku innymi metodami innych niż niebezpieczne odpadów budowlanych i rozbiórkowych:

Poziom wymagany - 40 %

Poziom osiągnięty – 100%

wykes 7. *Poziom recyklingu, przygotowania i odzysku innymi metodami innych niż niebezpieczne odpadów budowlanych i rozbiórkowych w latach 2013-2015*



3. Analiza finansowo-ekonomiczna funkcjonowania systemu

Gmina Łabowa systemem zbiórki odpadów komunalnych objęła nieruchomości na których zamieszkują mieszkańcy. W 2015 roku odbiorem odpadów komunalnych odebranych z terenu gminy Łabowa zajmowały się firmy:

Odpady Segregowane – SURPAP S.C. Przedsiębiorstwo Obrotu Surowcami Wtórnymi, ul Wypiańskiego 3 33-300 Nowy Sącz.

Odpady niesegregowane – usługi transportowe i komunalne Marek Szpila, Wilczyńska 64 38-350 Bobowa.

3.1. Przychody z tytułu opłat za gospodarowanie odpadami komunalnymi

Należności w roku 2015 wynosiły 406 307,74 zł. Wpływy na koniec 2015 roku wyniosły 351 694,70 zł. Zaległości w tym okresie wyniosły 54 897,72 zł. Na koniec roku odnotowano również nadpłatę w wysokości 935,88 zł.

W roku 2015 prowadzono postpowania windykacyjne. Wystawiono tytuły wykonawcze na kwotę 18 722,60 zł

3.2. Koszty funkcjonowania systemu

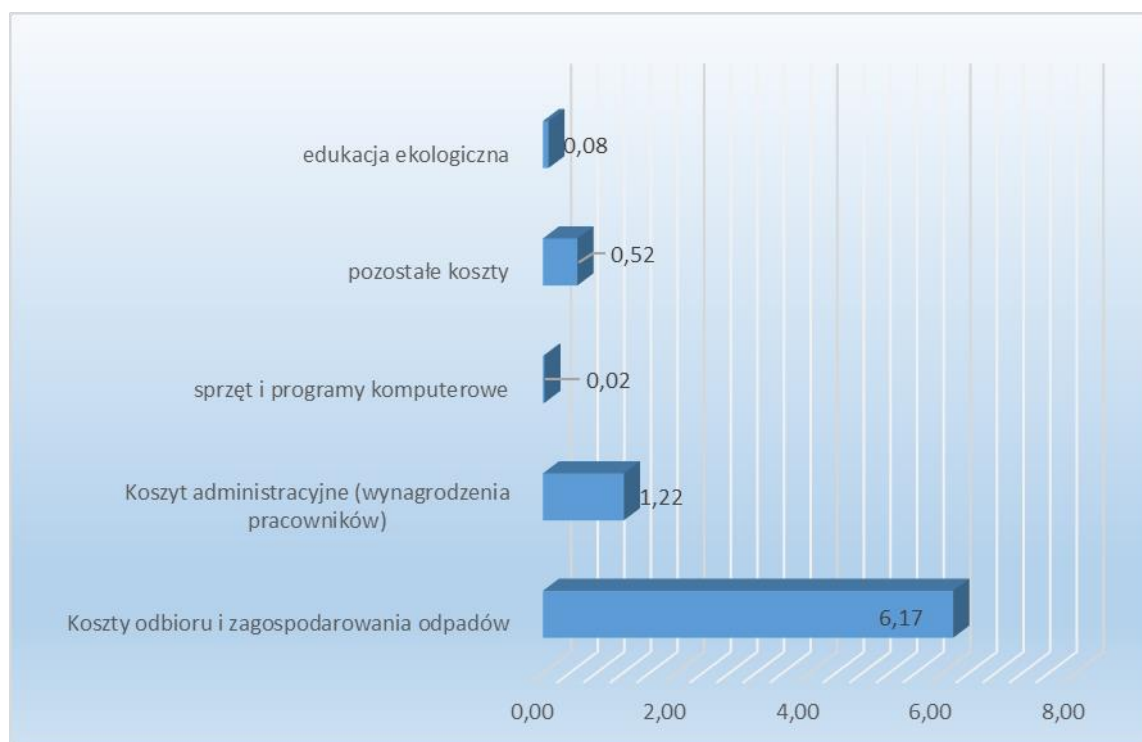
- 1) Koszty odbioru i zagospodarowania odpadów – 365 709,70 zł
- 2) Koszty administracyjne (wynagrodzenia pracowników) - 72 211,29 zł
- 3) sprzęt i programy komputerowe - 1 350 zł
- 4) pozostałe koszty - 30 748 zł
- 5) akcje edukacji ekologicznej – 5 000 zł

ŁĄCZNIE – 475 018,99 zł

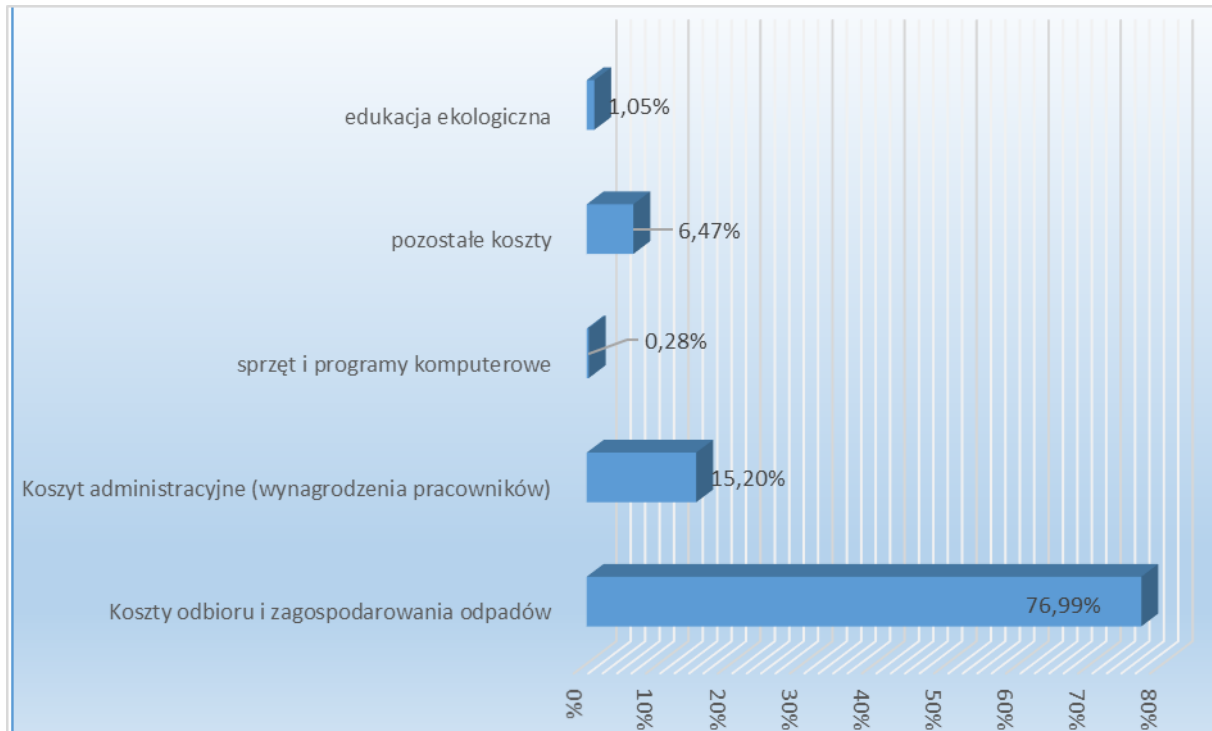
Łączny koszt funkcjonowania systemu gospodarki odpadami komunalnymi jest wyższy niż należności z tytułu opłat za gospodarowanie odpadami komunalnymi o 68 711,25 zł. Obecne stawki nie pozwalają na bilansowanie się systemu gospodarki odpadami. Należy rozważyć podniesienie opłat.

Koszty funkcjonowania systemu w przeliczeniu na jednego mieszkańca wyniosły 8 zł/mieszkaniec/miesiąc.

wykes 8. *Koszty funkcjonowania systemu w przeliczeniu na jednego mieszkańca z podziałem na poszczególne grupy kosztów [zł/mieszkaniec/miesiąc]*



wykes 9. Koszty funkcjonowania systemu w przeliczeniu na poszczególne grupy wydatków w 2015 roku [%]



4. Potrzeby inwestycyjne związane z gospodarowaniem odpadami komunalnymi

W roku 2015 gmina nie miała potrzeb inwestycyjnych związanych z gospodarowaniem odpadami komunalnymi.

5. Możliwości przetwarzania zmieszanych odpadów komunalnych, odpadów zielonych oraz pozostałości z sortowania i pozostałości z mechaniczno-biologicznego przetwarzania odpadów komunalnych przeznaczonych do składowania.

Zgodnie z art. 9e ust. 1 pkt 2 ustawy z dnia 13 września 1996 r. *o utrzymaniu czystości i porządku w gminach*, podmiot odbierający odpady komunalne do właścicieli nieruchomości obowiązany jest do przekazywania odebranych odpadów komunalnych zmieszanych, odpadów zielonych oraz pozostałości z sortowania odpadów komunalnych, przeznaczonych do składowania, wyłącznie do regionalnych instalacji do przekształcania odpadów komunalnych (tj. spełniających wymogi art. 35 ust. 6 ustawy o odpadach). Zgodnie z zasadą bliskości z art. 20 ust. 7 ustawy z dnia 14 grudnia 2012 r. o odpadach, nakazuje się również, aby odpady komunalne zmieszane, pozostałości z sortowania odpadów komunalnych oraz pozostałości z procesu mechaniczno-biologicznego przetwarzania odpadów komunalnych, o ile są przeznaczone do składowania, a także odpady zielone, były przetwarzane na terenie regionu gospodarki odpadami komunalnymi, na którym zostały wytworzone

W uchwale z wykonania Planu dla Regionu Sądecko-Gorlickiego wymienione zostały instalacje do przetwarzania zmieszanych odpadów komunalnych:

Instalacje regionalne:

- Regionalna instalacja mechaniczno-biologicznego przetwarzania odpadów komunalnych w Nowym Sączu, ul. Tarnowska 120.

Instalacje przewidziane do zastępczej obsługi regionu do czasu uruchomienia regionalnych instalacji do przetwarzania odpadów komunalnych, w przypadku gdy znajdująca się w nich instalacja uległa awarii lub nie może przyjmować odpadów z innych przyczyn:

- Sortownia zmieszanych odpadów komunalnych w Gorlicach, ul. Chopina,
- Zakład Zagospodarowania Odpadów w Tylmanowej, Osiedle Rzeka 419,
- Zakład Utylizacji Odpadów w Nowym Targu, ul. Jana Pawła II 115,
- Zakład Zagospodarowania Odpadów w Myślenicach, ul. Kornela Ujejskiego 341

W regionie Sądecko-Gorlickim funkcjonuje regionalna instalacja do przetwarzania selektywnie zebranych odpadów zielonych i innych bioodpadów. Jest to kompostownia odpadów zielonych i organicznych w Nowym Sączu Sp. z o.o. Przepustowość kompostowni wynosi 26 000 Mg/rok.

Instalacje do składowania odpadów powstających w procesie mechaniczno-biologicznego przetwarzania zmieszanych odpadów komunalnych oraz pozostałości z sortowania odpadów komunalnych przeznaczone do składowania:

Instalacje regionalne:

- Składowisko odpadów innych niż niebezpieczne i obojętne w Nowym Sączu, ul. Tarnowska 120.
- Składowisko odpadów innych niż niebezpieczne i obojętne w Starym Sączu.

Instalacje przewidziane do zastępczej obsługi regionu do czasu uruchomienia regionalnych instalacji do przetwarzania odpadów komunalnych, w przypadku gdy znajdująca się w nich instalacja uległa awarii lub nie może przyjmować odpadów z innych przyczyn:

- Składowisko odpadów innych niż niebezpieczne i obojętne w Bieczu,
- Składowisko odpadów innych niż niebezpieczne i obojętne w Białej Niznej.

Nie stwierdza się zagrożenia dotyczącego braku możliwości przetwarzania zmieszanych odpadów komunalnych, odpadów zielonych oraz pozostałości z sortowania i pozostałości z mechaniczno-biologicznego przetwarzania odpadów komunalnych przeznaczonych do składowania.

6. Liczba właścicieli nieruchomości, którzy nie zawarli umowy na odbiór odpadów komunalnych, w imieniu, których gmina powinna podjąć działania na rzecz zorganizowania takiego odbioru

Nie stwierdzono konieczności podjęcia takich działań. Jeżeli zaistnieje taka konieczność Wójt, burmistrz, prezydent miasta wydaje z urzędu decyzję, w której ustala:

1. obowiązek uiszczania opłat za odbieranie odpadów komunalnych lub opróżnianie zbiorników bezodpływowych
2. wysokość opłat wyliczonych z zastosowaniem stawek określonych przez gminę
3. terminy uiszczania opłat
4. sposób i terminy udostępniania pojemników lub zbiorników w celu ich opróżnienia.

7. Wnioski

- a) Gmina Łabowa w ustawowym terminie wdrożyła nowy system gospodarowania odpadami komunalnymi, obejmując nim nieruchomości, na których zamieszkują mieszkańcy oraz nieruchomości niezamieszkałe.
- b) Podczas przeprowadzania analizy nie stwierdzono potrzeb inwestycyjnych.
- c) W 2015 roku gmina ograniczyła masę odpadów komunalnych ulegających biodegradacji przekazywanych do składowania do 0 % w stosunku do masy tych odpadów składowanych w 1995 roku przy dopuszczalnym poziomie dla 2015 roku wynoszącym 50 %.
- d) W 2015 roku gmina osiągnęła poziom recyklingu i przygotowania do ponownego użycia papieru, metali, tworzyw sztucznych i szkła w wysokości 100 % przy minimalnym poziomie dla 2015 roku 16%.
Poziom recyklingu i przygotowania do ponownego użycia papieru, metali, tworzyw sztucznych i szkła osiągnięty poziom w 2015 roku spełnił wymagania dla poziomu z roku 2020.
- e) W 2015 roku gmina osiągnęła poziom recyklingu, przygotowania i odzysku innymi metodami innych niż niebezpieczne odpadów budowlanych i rozbiórkowych w wysokości 100% przy dopuszczalnym poziomie 40%.
- f) Poziom ograniczenia masy odpadów komunalnych ulegających biodegradacji przekazywanych do składowania w 2015 roku spełnił wymagania dla poziomu z roku 2020.
- g) Gmina Łabowa prowadziła akcje edukacji ekologicznej. Były to:
 - konkurs 'poznajemy parki krajobrazowe polski',
 - konkurs i akcja edukacyjna dla gimnazjum „kącik segregacji odpadów komunalnych
- h) Ilość zebranych odpadów komunalnych wszystkich grup na osobę w roku 2015 wyniosła 100,05 kg i jest niższa od średniej ilości wytworzonych odpadów w województwie małopolskim podawanej corocznie przez Główny Urząd Statystyczny która dla wyliczeń w 2015 roku wynosi 227 kg.
- i) Zaległości z tytułu opłaty za gospodarowanie odpadami na koniec 2015 roku wyniosły 54 897,72 zł.
W roku 2015 prowadzono postępowania windykacyjne. Było to 173 upomnienia, tytuły wykonawcze – 30 szt.

- j) Łączny koszt funkcjonowania systemu gospodarki odpadami komunalnymi jest wyższy niż należności z tytułu opłat za gospodarowanie odpadami komunalnymi o 68 711,25 zł. Obecne stawki nie pozwalają na bilansowanie się systemu gospodarki odpadami. Należy rozważyć działania w zakresie:
- kontroli w zakresie rzetelności składanych deklaracji
 - podniesienia stawki za gospodarowanie odpadami komunalnymi.