

**w sprawie: uchwalenia zmiany miejscowego planu zagospodarowania przestrzennego
Gminy Łabowa z wyłączeniem obszaru Popradzkiego Parku
Krajobrazowego w sołectwie Krzyżówka.**

Na podstawie art. 3 ust.1, art.15, art. 20 ust.1 i art. 27 ustawy z dnia 27 marca 2003r. o planowaniu i zagospodarowaniu przestrzennym (t.j. Dz. U. z 2017r. poz. 1073 z późn. zm.) zwanej dalej „ustawą”, art.18 ust.2 pkt 5 ustawy z dnia 8 marca 1990 r o samorządzie gminnym (t.j. Dz. U. z 2017 poz. 1875 z późn. zm.),

Rada Gminy Łabowa

stwierdza, że zmiana miejscowego planu zagospodarowania przestrzennego Gminy Łabowa z wyłączeniem obszaru Popradzkiego Parku Krajobrazowego w sołectwie Krzyżówka nie narusza ustaleń Studium uwarunkowań i kierunków zagospodarowania przestrzennego gminy Łabowa wprowadzonego Uchwałą Nr XXIV/163/04 Rady Gminy Łabowa z dnia 3 grudnia 2004 roku (z późn.zm.) i **uchwala co następuje:**

ROZDZIAŁ I - PRZEPISY OGÓLNE

§ 1.

1. Uchwala się zmianę miejscowego planu zagospodarowania przestrzennego Gminy Łabowa z wyłączeniem obszaru Popradzkiego Parku Krajobrazowego w sołectwie Krzyżówka, zatwierdzonego uchwałą Nr XX/130/2004 Rady Gminy Łabowa z dnia 31 sierpnia 2004r. (Dz. Urzęd. Wojew. Małopolskiego z 2004 r. Nr 344, poz. 3740 z późn. zm.) zwaną w tekście niniejszej uchwały „planem”.
2. Plan opracowano w oparciu o uchwałę Nr XXXIII/209/2017 Rady Gminy Łabowa z dnia 28 lutego 2017r.

§ 2.

1. Treść niniejszej uchwały stanowi część tekstową planu.
2. Załącznikami do uchwały są:
 - 1) Rysunek planu sporządzony na kopii mapy zasadniczej w skali 1:2000 jako załącznik Nr I do niniejszej Uchwały,
 - 2) Rozstrzygnięcia Rady Gminy Łabowa – podjęte w trybie art. 20 „ustawy” – o sposobie rozpatrzenia uwag do projektu planu oraz o sposobie realizacji zapisanych w planie inwestycji z zakresu infrastruktury technicznej, które należą do zadań własnych gminy oraz o zasadach ich finansowania – jako załącznik Nr 2.
3. Ustalenia planu dotyczą przeznaczenia terenu, linii rozgraniczających tereny o różnym przeznaczeniu, warunków i zasad kształtowania zabudowy i zagospodarowania terenów, w tym szczególnych warunków wynikających z potrzeby ochrony środowiska, zasad obsługi w zakresie infrastruktury technicznej.

§ 3.

Ilekroć w dalszych przepisach jest mowa o:

1. **uchwale** – należy przez to rozumieć niniejszą uchwałę Rady Gminy Łabowa, obejmującą ustalenia wymienione w tekście niniejszej uchwały oraz ustalenia określone na załączniku graficznym Nr 1 do tej uchwały,
2. **przepisach odrębnych (szczególnych)** – należy przez to rozumieć obowiązujące przepisy określone w ustawach oraz aktach wykonawczych do tych ustaw, poza ustawą o planowaniu i zagospodarowaniu przestrzennym oraz aktami do niej wykonawczymi,
3. **przeznaczeniu podstawowym** – rozumie się przez to takie przeznaczenie, które przeważa na danym terenie, wyznaczonym liniami rozgraniczającymi,
4. **przeznaczeniu dopuszczalnym** – rozumie się przez to przeznaczenie inne niż podstawowe, które nie powoduje kolizji z przeznaczeniem podstawowym,
5. **linii rozgraniczającej** – należy przez to rozumieć linię ciągłą na rysunku planu, rozdzielającą obszar na tereny o różnych funkcjach lub różnych zasadach i warunkach zagospodarowania,
6. **powierzchni zabudowy** – należy przez to rozumieć powierzchnię budynków, liczoną nad terenem po zewnętrznym obrysie przegród zewnętrznych. Do powierzchni zabudowy nie wlicza się części budynków nadwieszonych nad terenem takich jak balkon i wykusz,
7. **średnim poziomie terenu** – rozumie się przez to średnią arytmetyczną poziomów terenu od strony przystokowej i odstokowej liczoną w obrysie rzutu budynku,
8. **wysokości zabudowy (obiektu)** – rozumie się przez to wymiar pionowy mierzony od średniego poziomu terenu do najwyższej głównej kalenicy dachu,
9. **dachu płaskim** – rozumie się przez to dach o kącie nachylenia połąci dachowych w przedziale od 0 do 5 stopni.

ROZDZIAŁ II - USTALENIA OGÓLNE

§ 4.

W zakresie ochrony środowiska i krajobrazu ustala się co następuje :

1. Obowiązuje utrzymanie wysokich standardów środowiska przyrodniczego, w szczególności czystości wód, powietrza atmosferycznego, gleb.
2. Obowiązuje zakaz przekraczania dopuszczalnych stężeń zanieczyszczeń atmosferycznych, określonych w przepisach odrębnych.
3. W zakresie ochrony przed hałasem obowiązuje, zgodnie z przepisami odrębnymi, przestrzeganie dopuszczalnych poziomów hałasu w środowisku dla terenu objętego planem i oznaczonego symbolem MRJ - jak dla terenów przeznaczonych na cele mieszkaniowo-usługowe.
4. W związku z położeniem terenów w Południowomałopolskim Obszarze Chronionego Krajobrazu obowiązuje przestrzeganie ustaleń oraz nakazów i zakazów określonych w przepisach szczególnych dot. Południowomałopolskiego Obszaru Chronionego Krajobrazu.
5. Tereny objęte planem położone są również w otulinie Popradzkiego Parku Krajobrazowego, dla której obowiązują zasady ochrony środowiska zabezpieczające park przed szkodliwym oddziaływaniem czynników zewnętrznych, określone w ustawie o ochronie przyrody. W zagospodarowaniu działek obowiązuje realizacja zieleni w szczególności gatunków rodzimego pochodzenia zgodnie z siedliskiem, dla złagodzenia negatywnych zmian w krajobrazie.

§ 5.

Ustalenia w zakresie infrastruktury technicznej, uzbrojenia terenu i komunikacji (jeżeli przepisy rozdziału III nie stanowią inaczej).

1. Zakaz zrzutu nieoczyszczonych ścieków (poza wodami opadowymi) do wód i gleby, zakaz gromadzenia odpadów w miejscach do tego nie wyznaczonych.
2. Obowiązuje zachowanie stref ochronnych od linii elektroenergetycznych i od gazociągów w wielkościach zgodnych z przepisami odrębnymi oraz zgodnie z warunkami określonymi przez zarządzającego sieciami.
3. Zaopatrzenie w wodę z indywidualnego systemu zaopatrzenia w wodę w oparciu o obowiązujące przepisy odrębne. Docelowo dopuszcza się zaopatrzenie w wodę z wodociągu zbiorczego.
4. Odprowadzenie ścieków komunalnych docelowo do zbiorczego systemu kanalizacyjnego. Do czasu realizacji tego systemu lub w przypadku braku możliwości podłączenia się do kanalizacji wiejskiej, dopuszcza się realizację szczelnych zbiorników okresowo opróżnianych z wywozem ścieków na oczyszczalnię. Dopuszcza się realizację przyobiektywnej oczyszczalni ścieków.
5. Usuwanie odpadów stałych komunalnych poprzez gromadzenie ich w przystosowanych pojemnikach okresowo opróżnianych i w sposób zorganizowany wywożonych zgodnie z prowadzoną polityką gminy Łabowa. Gospodarka odpadami powinna być prowadzona zgodnie z przepisami odrębnymi.
6. Doprowadzenie gazu z istniejących sieci gazowych na warunkach określonych w przepisach szczególnych.
7. Ogrzewanie obiektów oparte o nośniki energii zapewniające spełnienie wymagań ochrony środowiska w zakresie ochrony powietrza przed zanieczyszczeniem zgodnie z przepisami odrębnymi.
8. Doprowadzenie energii elektrycznej na warunkach określonych w przepisach odrębnych.
9. Ustala się obsługę telekomunikacyjną na bazie istniejącego systemu, z dopuszczeniem jego rozbudowy oraz realizacji nowych obiektów, sieci i urządzeń łączności publicznej w celu zapewnienia telekomunikacji.
10. Obowiązuje uwzględnienie wymagań dotyczących ochrony przeciwpożarowej określonych w przepisach odrębnych.
11. Dopuszcza się przebudowę i rozbudowę istniejących sieci infrastruktury technicznej oraz realizację nowych sieci, obiektów, budowli i urządzeń w oparciu o przepisy szczególne.
12. Dopuszcza się realizację dróg wewnętrznych nie wyróżnionych na rysunku planu.
13. Dostępność komunikacyjna terenu ustaloną służebnością przechodu i przejazdu lub wydzieloną drogą.
14. Dla obsługi funkcji obowiązuje:
 - a) zapewnienie niezbędnych miejsc postojowych w ilości nie mniejszej niż:
 - 1 miejsce na 1 mieszkanie (w tym w garażu),
 - 1 miejsce na 3 zatrudnionych w usługach;
 - b) zapewnienie minimum 1 miejsca przeznaczonego na parkowanie pojazdów zaopatrzonych w kartę parkingową w sytuacji realizacji więcej niż 5 miejsc postojowych związanych z działalnością gospodarczą.

ROZDZIAŁ III - USTALENIA SZCZEGÓŁOWE

§ 6.

Wyznacza się w planie **tereny zabudowy zagrodowej i mieszkaniowej jednorodzinnej z dopuszczeniem usług i rzemiosła**, oznaczone symbolem **MRJ**, obejmujące część działek nr 95/11 i 95/13 położonych w miejscowości Krzyżówka.

1. Przeznaczenie podstawowe:
 - 1) zabudowa zagrodowa,
 - 2) zabudowa mieszkaniowa jednorodzinna.
2. Dopuszcza się realizację:
 - 1) usług i rzemiosła o uciążliwości (określonej w przepisach odrębnych) zamykającej się w granicach terenu inwestycji,
 - 2) obiektów małej architektury, wiat, altan,
 - 3) budynków gospodarczych, garaży,
 - 4) uzbrojenia terenu, miejsc postojowych,
 - 5) zieleni urządzonej.

§ 7.

Ustalenia w zakresie kształtowania architektury, ładu przestrzennego i podziału nieruchomości.

1. Dla obiektów mieszkalnych obowiązuje kształtowanie architektury harmonizującej z krajobrazem i nawiązującej do tradycyjnych cech budownictwa regionalnego. Dachy dwu- lub wielospadowe o kącie nachylenia głównych połaci dachowych w przedziale od 35 do 45 stopni. Kalenice i okapy dachu muszą być poziome. Zakaz otwierania połaci dachowych (doświetlenie poddasza) na odcinku większym niż 70% długości dachu, liczonej pomiędzy krawędziami okapu. Obowiązuje zakaz realizacji dachów płaskich. Maksymalna wysokość – dwie kondygnacje nadziemne liczone od poziomu parteru budynku (poziom $\pm 0,00$), w tym jedna w poddaszu. Poziom parteru nie może przekroczyć 1,20 m nad średnim poziomem terenu lub 0,60 m od poziomu terenu od strony przystokowej. Wysokość budynków mieszkalnych nie może przekroczyć 11 m.
2. Dla budynków gospodarczych i garaży ustala się realizację dachów o kącie nachylenia głównych połaci dachowych w przedziale od 30 do 45 stopni; wysokość obiektów nie może przekraczać 7,0 m nad średnim poziomem terenu.
Dopuszcza się realizację budynków gospodarczych i garaży dobudowanych do budynków mieszkalnych z dopuszczeniem ich przykrycia dachami pulpitowymi o spadku równym lub mniejszym od spadku dachu głównego budynku mieszkalnego lub usługowego.
3. Dla budynków inwentarskich i składowych ustala się dachy dwu- lub wielospadowe o kącie nachylenia głównych połaci dachowych w przedziale od 30 do 45 stopni. Kalenice i okapy dachu muszą być poziome. Obowiązuje zakaz realizacji dachów płaskich. Wysokość tych budynków nie może przekroczyć 9,0 m.
4. Dla budynków usług i rzemiosła ustala się dachy dwu- lub wielospadowe o kącie nachylenia głównych połaci dachowych w przedziale od 20 do 45 stopni. Kalenice i okapy dachu muszą być poziome. Obowiązuje zakaz realizacji dachów płaskich. Wysokość tych budynków nie może przekroczyć 10,0 m.
5. Przy wydzieleniu nowych działek budowlanych obowiązuje minimalna powierzchnia działki – 1000 m². Dla usług i rzemiosła nie ustala się minimalnej powierzchni

- wydzielanej działki. Dopuszcza się podziały wynikające z regulacji praw własności, konieczności poszerzenia terenów sąsiednich, wydzielenia dróg.
6. Ustala się następujące wskaźniki intensywności zabudowy (jako wskaźniki powierzchni całkowitej zabudowy w odniesieniu do powierzchni działki):
 1. maksymalny wskaźnik - 0,6;
 2. minimalny wskaźnik – 0,01.
 7. Architektura wiat i altan winna nawiązywać do tradycji miejsca. Wysokość wiat nie może przekroczyć 7 m, natomiast altan 4,50 m. Pokrycie zadaszenia ażurowe lub pełne kryte gontem, dachówką ceramiczną lub ich imitacją. Dopuszcza się pokrycie dachowe wiat materiałem podobnym lub identycznym jak pokrycie budynków mieszkalnych.
 8. W zagospodarowaniu terenu obowiązuje zachowanie co najmniej 30 % powierzchni działki biologicznie czynnej. Powierzchnia zabudowy nie może przekroczyć 50 % powierzchni działki.
 9. W wykończeniu elewacji budynków wyklucza się stosowanie okładzin panelami z tworzyw sztucznych, należy stosować materiały tradycyjne (drewno, kamień itp. lub ich imitacje). Kolorystyka elewacji w kolorach pastelowych, drewna lub kamienia.
 10. Obowiązuje stosowanie pokryć dachowych w stonowanych, ciemnych kolorach (odcienie brązu, czerwieni, zieleni, szarości).

ROZDZIAŁ IV - PRZEPISY KOŃCOWE

§ 8.

Ustala się stawkę procentową stanowiącą podstawę do naliczenia opłat, o których stanowi przepis art. 36 ust. 4 „ustawy” – 5 %.

§ 9.

Wykonanie uchwały powierza się Wójtowi Gminy Łabowa.

§ 10.

1. Uchwała podlega ogłoszeniu i wchodzi w życie po upływie 14 dni od daty jej ogłoszenia w Dzienniku Urzędowym Województwa Małopolskiego.
2. Uchwała podlega również publikacji na stronie internetowej Gminy Łabowa.

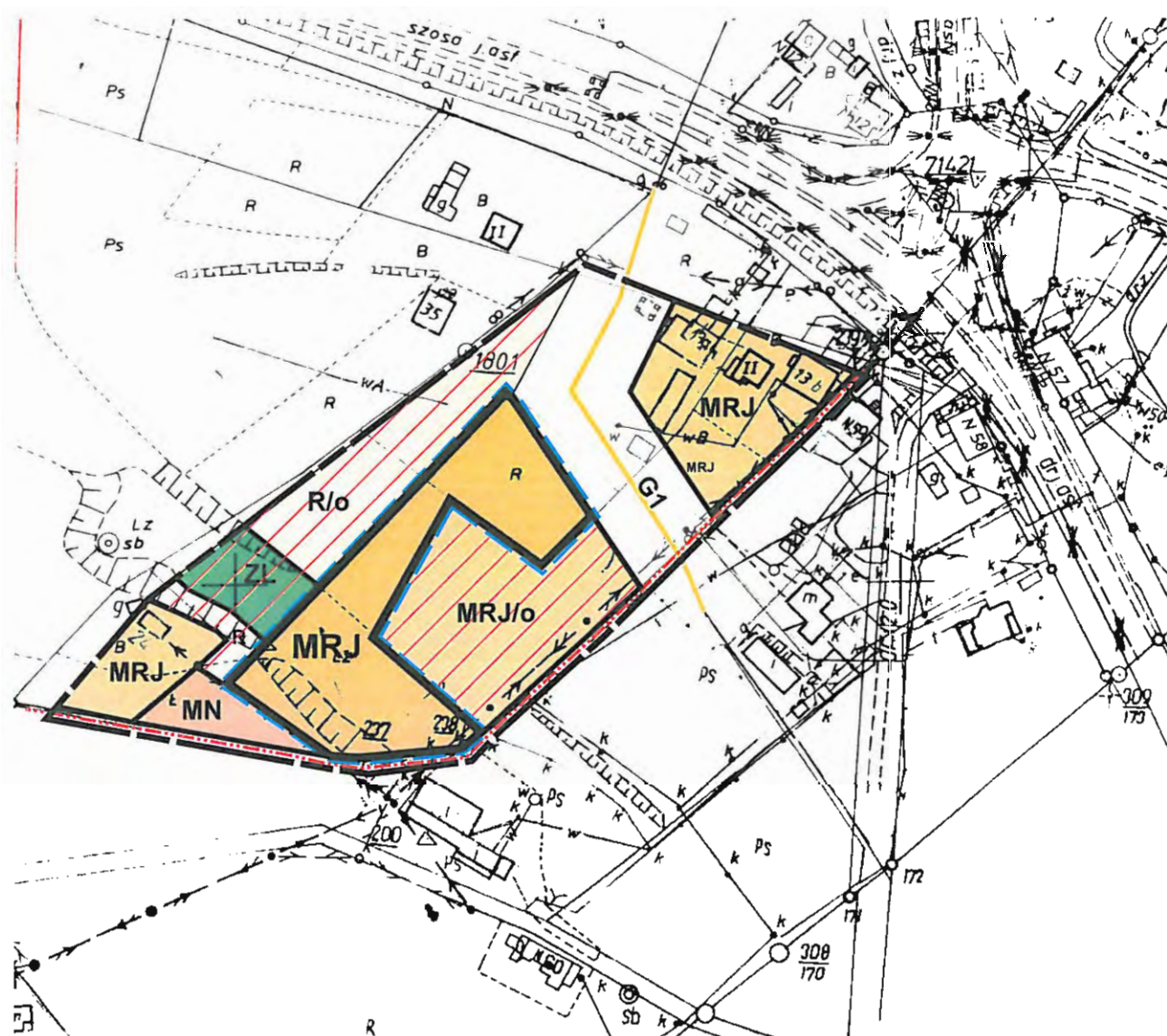
PRZEWODNICZĄCY
RADY GMINY
Krzysztof Skraba

**ZMIANA MIEJSCOWEGO PLANU ZAGOSPODAROWANIA PRZESTRZENNEGO
GMINY ŁABOWA z wyłączeniem obszaru Popradzkiego Parku Krajobrazowego
w sołectwie Krzyżówka - część działek nr: 95/11, 95/13**

Załącznik Nr 1 do Uchwały nr XLVII/297/2018
Rady Gminy Łabowa z dnia 12 marca 2018r.

RYSUNEK PLANU

Skala 1:2000
0 20 40 60 80 m



LEGENDA

- Granica analizowanego otoczenia
- Granica Gminy

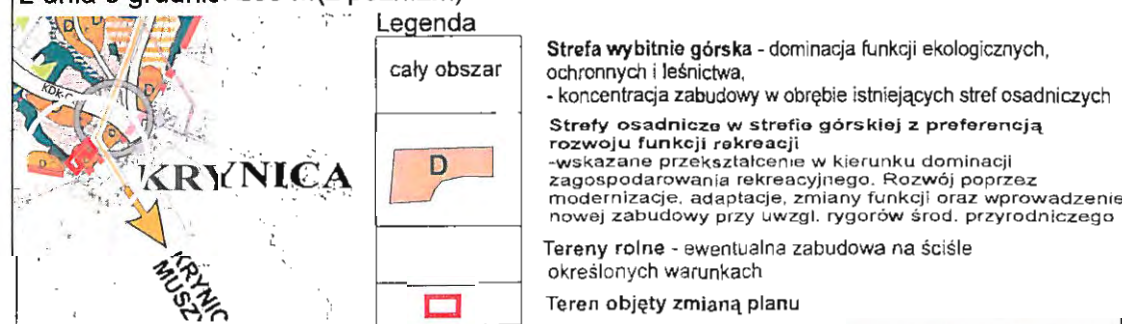
Ustalenia wprowadzone zmianą planu

- Granica terenu objętego zmianą planu
- Linie rozgraniczające tereny o różnych funkcjach ściśle określone
- MRJ** Tereny zabudowy zagrodowej i mieszkaniowej jednorodzinnej z dopuszczeniem usług i rzemiosła

Informacja o ustaleniach obowiązującego planu w granicach analizowanego otoczenia

- Linie rozgraniczające tereny o różnych funkcjach ściśle określone
- MRJ** Tereny zabudowy zagrodowej i mieszkaniowej jednorodzinnej z dopuszczeniem usług i rzemiosła
- MN** Tereny zabudowy mieszkaniowej jednorodzinnej
- R** Tereny rolne
- ZL** Tereny leśne i zakrzaczone
- G1** Istniejąca sieć gazu wysokoprężnego
- Jo** Tereny zagrożone procesami erozyjno-osuwiskowymi

Wyrys ze studium uwarunkowań i kierunków zagospodarowania przestrzennego gminy Łabowa uchwalonym uchwałą Nr XXIV/163/04 Rady Gminy Łabowa z dnia 3 grudnia 2004r. (z późn.zm)



**PRZEWODNICZĄCY
RADY GMINY**
Krzysztof Skraba

Rozstrzygnięcie Rady Gminy Łabowa w sprawie uwag do projektu planu oraz w sprawie realizacji zapisanych w planie inwestycji z zakresu infrastruktury technicznej, które należą do zadań własnych gminy oraz zasadach ich finansowania

1. Rada Gminy Łabowa po zapoznaniu się z oświadczeniem Wójta Gminy Łabowa, stwierdzającym brak uwag do projektu zmiany miejscowego planu zagospodarowania przestrzennego gminy Łabowa z wyłączeniem obszaru Popradzkiego Parku Krajobrazowego w sołectwie Krzyżówka - w okresie wyłożenia tego planu do publicznego wglądu i 14 dni po wyłożeniu, stwierdza brak potrzeby rozstrzygnięcia, o którym mowa w art. 20 ust. 1 ustawy z dnia 27 marca 2003 roku o planowaniu i zagospodarowaniu przestrzennym (t.j. Dz. U. z 2017r. poz. 1073 z późn. zm.).
2. W odniesieniu do terenu objętego opracowaniem plan nie wprowadza nowych zapisów dot. realizacji inwestycji infrastruktury technicznej, które należą do zadań własnych gminy. W związku z tym Rada Gminy Łabowa stwierdza brak potrzeby rozstrzygnięcia o sposobie realizacji inwestycji z zakresu infrastruktury technicznej, które należą do zadań własnych gminy oraz zasadach ich finansowania, o którym mowa w art. 20 ust. 1 ustawy z dnia 27 marca 2003 roku o planowaniu i zagospodarowaniu przestrzennym (t.j. Dz. U. z 2017r. poz. 1073 z późn. zm.).

PRZEWODNICZĄCY
RADY GMINY
Krzysztof Skraba